



**Bouwstenen voor landschappelijk raamwerk
Gebiedsontwikkeling Maaskemp**

definitief concept november 2024

Inleiding

Afbakening gebied

De Maaskemp is een langgerekte uiterwaarde gelegen ten westen van Gennepe, tussen de Maas en de provinciale weg N271. In het zuiden wordt het gebied begrensd door de Rijksvluchthaven en in het noorden door de monding van de Niers. Voor de gebiedsontwikkeling gaat de aandacht vooral uit naar het gebied ten noorden van de brug naar Oeffelt (N264), maar het gedeelte ten zuiden van de brug wordt erbij betrokken als dat relevant is.

Aanleiding

In de Maaskemp liggen opgaven en kansen voor hoogwaterveiligheid, rivierverruiming, natuurontwikkeling, (water)recreatie en toerisme, cultuurhistorie, Maasheggen, (water)wonen, landschap, delfstoffenwinning en meer. In het coalitieakkoord van de gemeente Gennepe 2022-2026 is afgesproken om aan de slag te gaan met de ruimtelijke ontwikkeling van de Maaskemp. Meer achtergrondinformatie over de gebiedsontwikkeling is te vinden op: www.gennepe.nl/maaskemp

Begin 2024 heeft de gemeenteraad een procesvoorstel vastgesteld voor de gebiedsontwikkeling Maaskemp. Een belangrijke uitkomst van het vaststellen van het procesvoorstel is het gedeelde besef in de gemeenteraad dat een (eventuele) gebiedsontwikkeling als de Maaskemp een complex en meerjarig traject zal zijn. Het is belangrijk om voldoende tijd te nemen voor het opstarten van een dialoog met de andere overheden, het maken van samenwerkingsafspraken, het doorlopen van de benodigde ruimtelijke procedures, het doorlopen van een zorgvuldig participatietraject en het zorgvuldig omgaan met particuliere belangen.

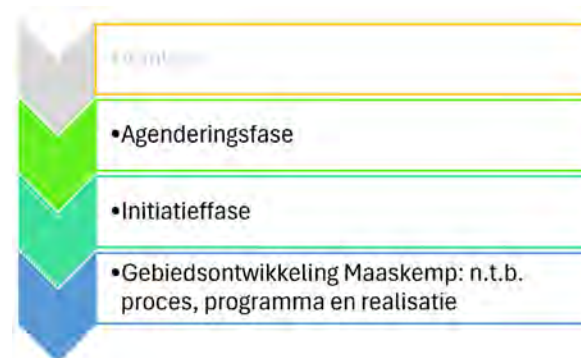
Fasering gebiedsontwikkeling

Met het vaststellen van het procesvoorstel heeft de gemeenteraad opdracht gegeven voor de eerste fase van de gebiedsontwikkeling, de agenderingsfase. Er is momenteel nog geen sprake van een vastomlijnd project, maar de eerste twee fases (agenderingsfase en initiatieffase) van het proces zijn wel duidelijk. Op basis van de uitkomst van deze fases wordt de invulling van het vervolg bepaald. Het gaat dan om de wijze van samenwerking, aansturing, programmering en uitvoering.

Het te doorlopen proces moet leiden tot een keten van zorgvuldige, robuuste en gedragen besluiten. Met zorgvuldigheid wordt in dit licht bedoeld: weloverwogen, starten met een brede blik, kijken naar de interactie en samenhang tussen verschillende opgaven. Met robuust wordt bedoeld: met voldoende onderbouwde stabiele informatie, dusdanig dat vanuit de inhoud niet op de beslissing hoeft te worden teruggekomen (no regret). En met gedragen wordt bedoeld met voldoende begrip, acceptatie en betrokkenheid vanuit de omgeving – waarbij de omgeving

bestaat uit zowel omwonenden en andere belanghebbenden in de buurt als ook de andere overheden met een belang in het gebied.

Na elke fase volgt een besluit over het vervolg: gaat het proces verder en zo ja op welke wijze? Dit is een besluit van de gemeenteraad en mogelijk ook van betrokken stakeholders. Ook dat hangt af van de verdere invulling van de gebiedsontwikkeling.



Figuur 2: Proces voor de gebiedsontwikkeling Maaskemp.

Agenderingsfase

De agenderingsfase start met het opstellen van drie bouwstenen:

- **Waarden in de Maaskemp - wat heeft de Maaskemp te bieden?** (Hoofdstuk 1 - kernkwaliteiten) Op basis van een gebiedsanalyse zijn de kernkwaliteiten van het gebied geïdentificeerd. De gebiedsontwikkeling kan deze kernkwaliteiten verder versterken en ook is het mogelijk om nog andere kwaliteiten aan het gebied toe te voegen. De Maaskemp is in de gebiedsanalyse bekeken vanuit een bredere context in de omgeving.
- **Wat kan er in de Maaskemp?** (Hoofdstuk 2 - bevoegd gezag) Om tot een realistische invulling van de gebiedsontwikkeling te komen is het belangrijk om vanuit het bevoegd gezag perspectief te weten wat er kan en wat er mag in het gebied. Van de relevante wet- en regelgeving is dit voor de Maaskemp in beeld gebracht.
- **Wat willen we in de Maaskemp?** (Hoofdstuk 3 - beleidsanalyse, hoofdstuk 4 - opgaven en ambities) Het relevante beleid is geanalyseerd, wat als een vertrekpunt voor het nieuwe ontwikkelingsperspectief voor het gebied geldt. Op basis van vastgestelde visies en plannen zijn de opgaven en ambities van de gemeente en de medeoverheden in beeld gebracht en op kaart gezet. Dit betreft een inventarisatie, er heeft nog geen prioritering of weging van opgaven en ambities plaats gevonden.

In voorliggende notitie is het resultaat van het eerste deel van de agenderingsfase beschreven, het opstellen van de drie bouwstenen. Dit resultaat wordt voorgelegd aan de gemeenteraad en bij een positief besluit volgt het tweede deel: het opstellen van de gebiedsvisie en gebiedsagenda, gebaseerd op de bouwstenen.

In de gebiedsvisie worden de bouwstenen uitgewerkt tot leidende principes voor de Maaskemp, waarmee het ontwikkelperspectief voor het gebied duidelijk wordt. De gebiedsvisie geeft ruimte voor initiatief vanuit samenwerkende gebiedspartijen of andere partijen, ongeacht wie hierin het voortouw neemt. Het geeft een kader voor het (door)ontwikkelen van de kernkwaliteiten en waarden van de Maaskemp. De gebiedsvisie wordt uitgewerkt tot een gebiedsagenda, waarbij partijen kunnen aangeven in welke vorm ze mee doen aan het vervolg. Er ontstaat op die manier een gezamenlijke agenda voor de Maaskemp, waar de invulling van de initiatieffase op gebaseerd kan worden. De bedoeling van de agenda is om een basis te creëren om samen te gaan werken en niet om de scope van het vervolg al volledig af te bakenen. Nieuwe kansen of nieuwe partners die op een later moment in beeld komen, kunnen op die manier altijd nog toegevoegd worden aan de gebiedsontwikkeling.

De afronding van de agenderingsfase is een besluit van de gemeenteraad over het vaststellen van de gebiedsvisie en gebiedsagenda. Afhankelijk van de verdere invulling van het proces kan het ook wenselijk zijn voor één of meerdere stakeholders om een besluit te nemen over de gebiedsvisie en -agenda.

Totstandkoming bouwstenen

Voorliggende bouwstenen zijn tot stand gekomen met inbreng vanuit twee ambtelijke werkateliers met deelnemers van waterschap Limburg, provincie Limburg, Teunesen Zand en Grint en de gemeente Gennep. Met Rijkswaterstaat en Staatsbosbeheer is ambtelijk overleg gevoerd om ze te informeren over het verloop van het proces en hun inbreng op te halen voor de bouwstenen.

Leeswijzer

De bouwstenen voor het landschappelijk raamwerk worden beschreven in vier hoofdstukken. In het eerste hoofdstuk worden de kernkwaliteiten van de Maaskemp beschreven. Het tweede hoofdstuk gaat in op het bevoegd gezag en de vraag wat er mag in de Maaskemp. Het derde hoofdstuk geeft een overzicht van de actuele en relevante beleidsdocumenten. In het vierde en laatste hoofdstuk staan de opgaven en ambities centraal.



Figuur 3: Kaart van het beschouwde gebied voor de gebiedsontwikkeling Maaskemp, de aandacht gaat vooral uit naar het gebied ten noorden van de brug naar Oeffelt (N264), maar het gedeelte ten zuiden van de brug wordt erbij betrokken als dat relevant is.

Inhoudsopgave

Inleiding	2
1. Kernkwaliteiten	5
2. Bevoegd gezag	18
3. Beleidsanalyse	25
4. Opgaven en ambities	37
Bronnen	42



1. Kernkwaliteiten

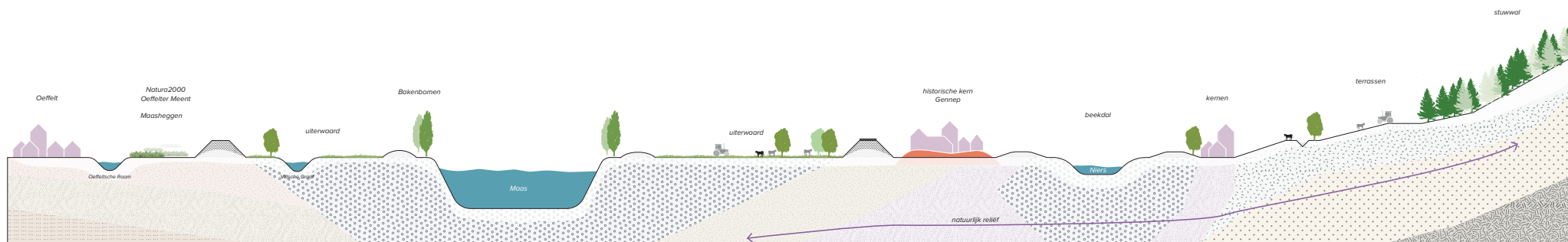
De gebiedsanalyse geeft antwoord op de vraag: wat zijn de waarden van de Maaskemp? Door middel van kaarten, bronnen en werkateliers zijn de huidige waarden van de Maaskemp geïnventariseerd en samengevat in drie kernkwaliteiten. Dit hoofdstuk beschrijft deze kernkwaliteiten en laat daarmee zien wat de onderscheidende waarden zijn van de Maaskemp.

Waarden en kernkwaliteiten

De gebiedsanalyse creëert een gezamenlijke kennisbasis over het landschap in de Maaskemp. Door middel van kaarten over onder andere de hoogte van het gebied, historie, bodem, ondergrond en landgebruik brengen we het landschap in beeld. Daarnaast zijn in twee werkateliers met de stakeholders en de gemeente Gennepe de waarden van het gebied besproken. Al deze waardevolle kenmerken maken het gebied zoals het nu is en wat de Maaskemp onderscheidt van andere gebieden. Door te onderzoeken hoe het landschap is ontstaan en wat hier nu nog van te zien is geven we antwoord op de vraag: wat zijn de huidige waarden van de Maaskemp?. Dit is belangrijk om in het vervolg van de gebiedsontwikkeling de impact van een project op het huidige landschap te bepalen. De gebiedsontwikkeling kan de bestaande kwaliteiten versterken in het gebied. Maar het is ook mogelijk om andere kwaliteiten aan het gebied toe te voegen, die in samenhang met de bestaande kwaliteiten het gebied versterken.

In dit hoofdstuk geven we het antwoord op deze vraag met behulp van drie kernkwaliteiten. Alle waarden zijn gestructureerd en samengevat in drie kernkwaliteiten: 1) de Maas en Niers zijn bepalend voor het landschap, 2) cultuurhistorische waarden in het aanvalandschap en 3) rust, ruimte en openheid. Het hoofdstuk is als volgt opgebouwd: de schematische doorsnede (figuur 5) laat de samenhang van de Maaskemp en omliggende gebieden zien. Daarna wordt elk van de drie kernkwaliteiten apart uitgelegd met behulp van kaarten en tekst. De laatste paragraaf gaat in op de samenhang tussen de kernkwaliteiten. Het zijn geen losstaande waarden maar vormen samen het unieke landschap van de Maaskemp.

De doorsnede laat zien hoe het landschap rondom de Maaskemp is opgebouwd. De Maaskemp ligt midden in een divers landschap. Vanaf het Reichswald, de beboste stuwwal in Duitsland, volgt een terrassenlandschap richting de Maas waar het landschap wordt gekenmerkt door open rivierlandschap. De Maas, en zeker ook de Niers, hebben het gebied gevormd tot wat het nu is. De plek van de Maaskemp aan de monding van de Niers, de lage ligging en open karakter maken het een bijzondere en strategische locatie. De Maaskemp kent een rijke historie vanuit de Romeinse tijd, Tachtigjarige Oorlog en Tweede Wereldoorlog. De relatie tussen Gennepe en de Maas werd onderbroken door de bouw van de provinciale weg (eind jaren '70). Sinds het hoogwater van '93 en '95 is het gebied ingrijpend veranderd door de waterveiligheidsmaatregelen zoals de realisatie en ophoging van dijken.



Figuur 5: Schematische doorsnede landschappen Noord-Limburg van de stuwwal tot de uiterwaarden van de Maas (niet op schaal)

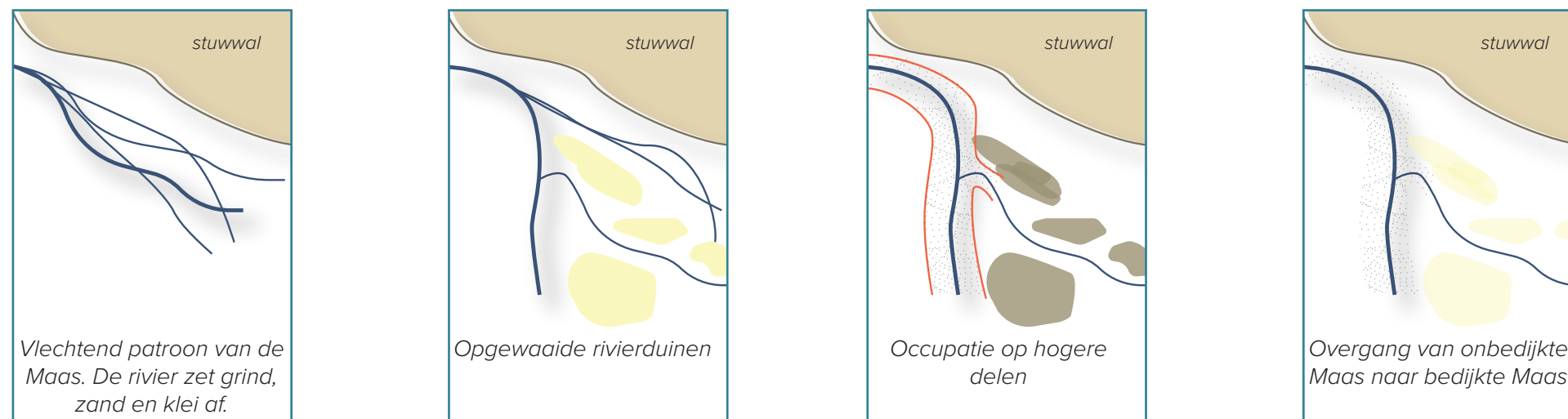
1. De Maas en Niers zijn bepalend voor het landschap

De rivieren Maas en Niers hebben het landschap van de Maaskemp gevormd tot wat het nu is. De Maaskemp is gelegen tussen de Maas, Niers en Gennep in. Bij veel van de activiteiten die nu in en rondom de Maaskemp plaatsvinden spelen de Maas en/of Niers een rol. Bijvoorbeeld bij recreatie, natuur, landbouw en cultuurhistorie. Sporen van het verleden die nu nog zichtbaar zijn, laten de natuurlijke ontstaanswijze van het gebied zien.

Het ontstaan van het Maaslandschap

De ontstaansgeschiedenis van het Maaslandschap is schematisch geïllustreerd in figuur 6. In de voorlaatste ijstijd bedekte landijs Nederland. Het land dat door de ijsmassa werd opgestuwd vormde een stuwwal, waardoor de Maas afboog naar het westen. Toen het ijs verdween nam de Maas veel zand en grind mee waardoor een vlechtend patroon ontstond. Dat is een afwisselend patroon met meerdere waterstromen, die de hele tijd splitsen en weer bij elkaar komen. Dit zorgt voor veel variatie in het landschap. Door opgewaaid los zand zijn in het gebied ook rivierduinen ontstaan. Op deze hogere delen van het gebied zijn later dorpen en stadjes gevestigd, waarbij ook de overgang van de onbedijkte Maas naar de bedijkte Maas is ontstaan. De temperatuur bleef stijgen en de Maas meanderde. In de hoogtekartaart, zie figuur 7, zijn de voormalige lopen van de Maas nog goed te zien.

De geomorfologische kaart (figuur 9) laat zien hoe het landschap door natuurlijke processen zijn ontstaan. Deze natuurlijke processen zijn erosie, sedimentatie en de invloed van water, wind en ijs. Dit geeft informatie over het reliëf, de vorm en het



Figuur 6: Schematische weergave van het ontstaan van het landschap rondom de Maaskemp.

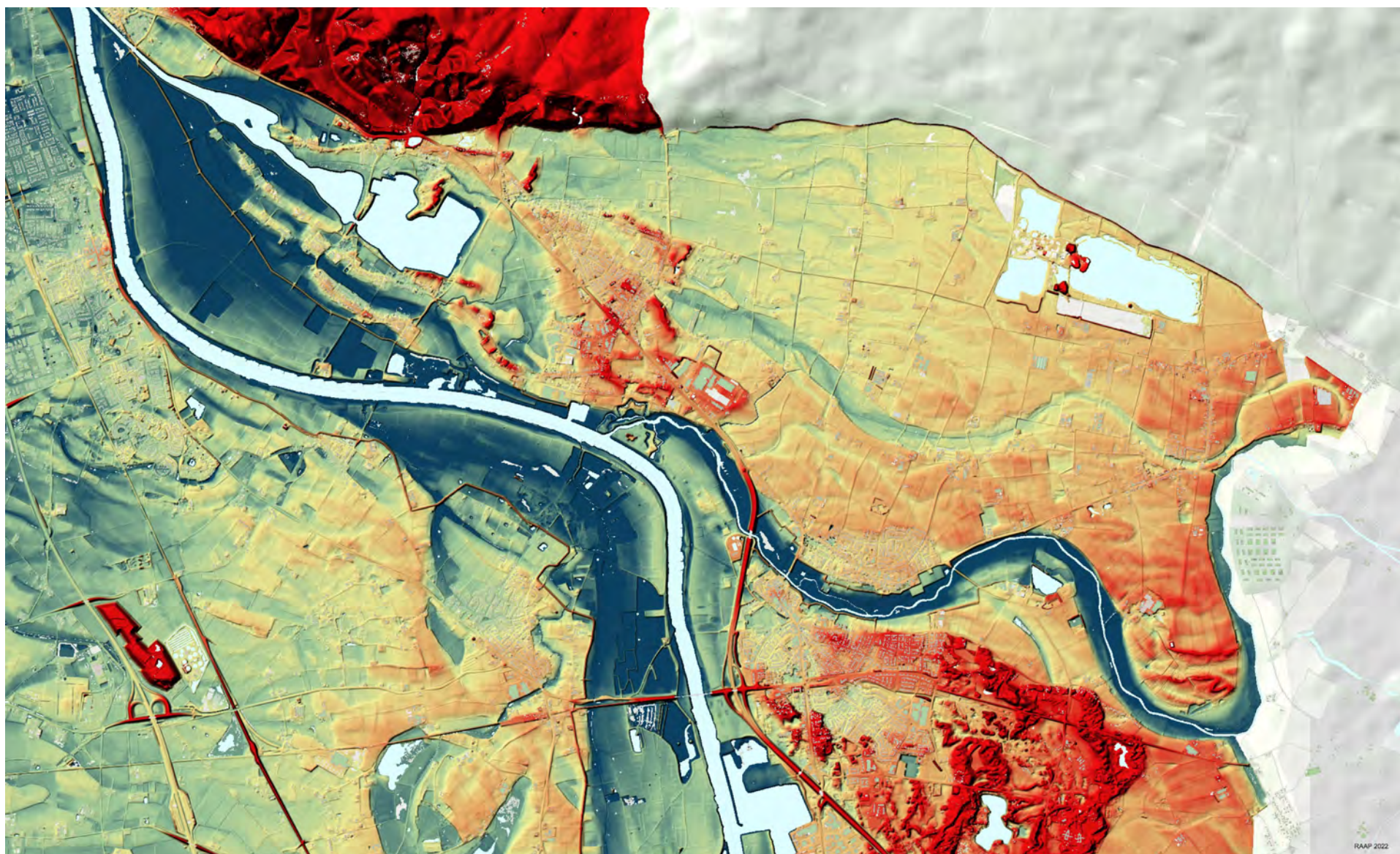
landschap. In de kaart zijn oude riviergeulen te zien en terrassen. De hoogtekartaart (figuur 7) laat zien dat de terrassen hoog en relatief vlak in het landschap liggen. De oude riviergeulen zijn dieper. Op zowel de geomorfologische kaart en de hoogtekartaart is te zien dat het beekdal van de Niers relatief breed is en een duidelijke scheiding naar het terras kent.

Beekdal van de Niers

Het beekdal van de Niers is ontstaan in een oude loop van de Rijn. De tot wel 500 meter brede bedding waar de Niers vandaag de dag door heen stroomt, is van oudsher door de Rijn en het landijs gevormd. Het oerstroombdal wat toen is ontstaan is nog steeds te herkennen aan de tot twee meter hoge terrasranden van de uiterwaarden rondom de Niers. Op de historische kaart (figuur 11) is goed te zien dat de oriëntatie van de historische kern van Gennep is ontstaan richting de Niers. Het samenkomen van wateren, zoals het punt waar de Maas en de Niers samenkomen in de gemeente Gennep, werd in het oud Keltisch 'Ganapja' genoemd. Van deze term is de naam Gennep afgeleid. Het verwijst daarmee al eeuwen naar de locatie van Gennep: een plaats waar twee wateren samenkomen.

Maasgeulen en terrassen nog zichtbaar in het landschap

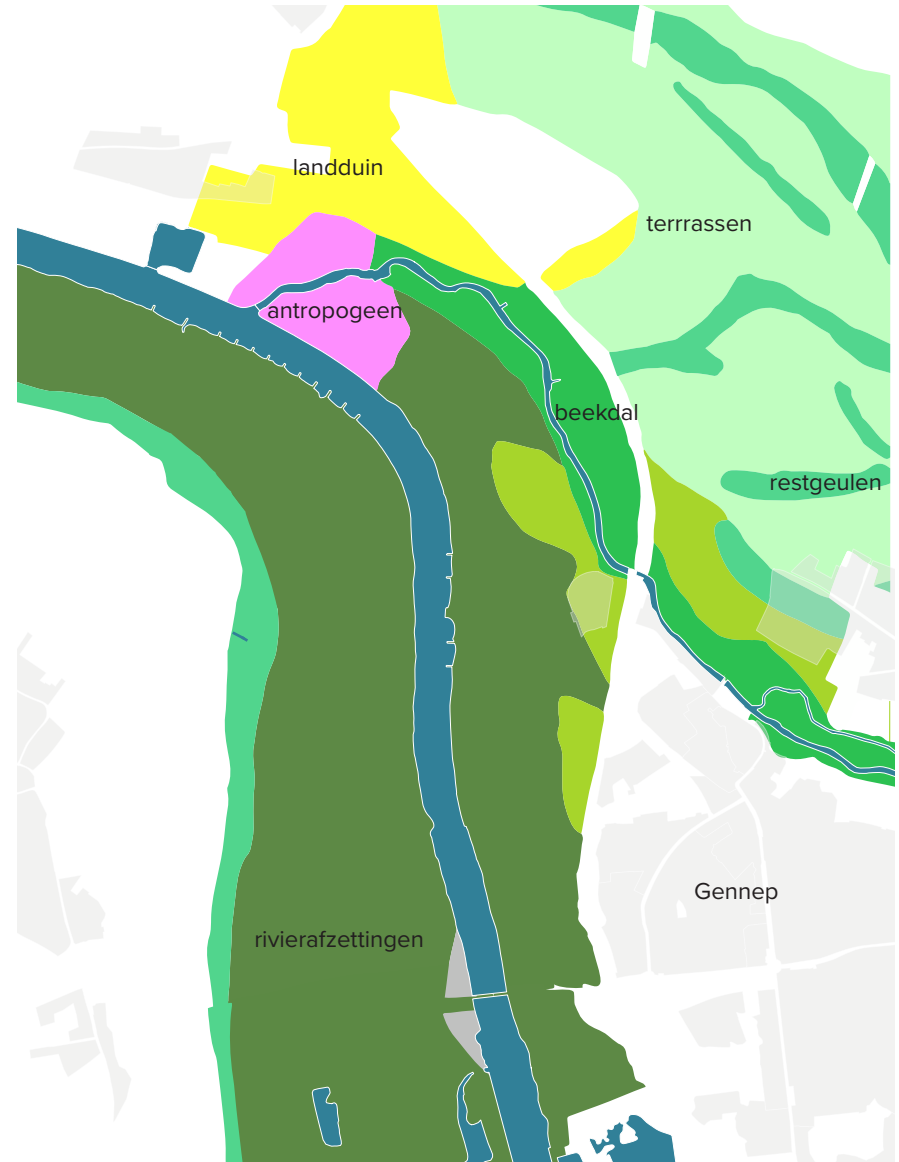
In het reliëf op de hoogtekartaart (figuur 7) zijn verschillende oude rivierduinen te onderscheiden. Daarnaast is duidelijk te zien waar de oude terrassen van de Niers liggen. De lagere delen in het gebied geven de oude ligging van Rijntakken weer.



Figuur 7: Hoogtekaart van Noord-Limburg (bron: AHN). Hierop is het hoogteverschil tussen de stuwwal en de uiterwaarden rondom de Maas te zien. Ook is het terrassenlandschap te zien, hoewel de terrassen in Midden- en Zuid-Limburg duidelijker te zien zijn in het landschap.



Figuur 8: Hoogtekaart uitsnede van de Maaskemp (bron: AHN). Hierin zijn de oude lopen van de Maas goed te zien in het landschap.



Figuur 9: Geomorfologische kaart die laat zien hoe de landschappen zijn ontstaan (bron: WEnR, 2023)

2. Cultuurhistorische waarden in het aanvalslandschap

Het gebied rondom Gennep kent een eeuwenlange militaire geschiedenis. De rijke gelaagdheid kent sporen uit onder andere de Romeinse tijd, de Tachtigjarige Oorlog en de Tweede Wereldoorlog. De Maaskemp was toneel voor de aanvallen die in die tijden hebben plaatsgevonden, vandaar de naam aanvalslandschap. De diversiteit aan landschapstypen, de plek bij de Maas en de Niers en dichtbij landsgrenzen door de eeuwen heen, maakt dat deze militaire gebeurtenissen zich hier hebben afgespeeld.

De gelaagdheid aan historische gebeurtenissen en de zichtbare resten van de circumvallatielinie en het Genneper Huys, vormen cultuurhistorische waarden van nationaal belang. Het Genneper Huys is dan ook een Rijksmonument. De restanten hiervan zijn kwetsbaar en dienen met zorg behandeld te worden.

Romeinse tijd

De omgeving van Gennep lag in de Romeinse tijd (0 – 500 na Chr.) in het grensgebied van het Romeinse Rijk. De Rijn vormde de grens van het rijk en die werd versterkt met forten en wachttorens. Zo heeft er in Heumensoord bij Malden en vrijwel zeker ook in de Maaskemp een wachttoren gestaan (zie figuur 16). De plek aan de Maas op een stuifzandrug en dichtbij de Niers was strategisch gunstig. In de Maaskemp is in de jaren '90 onderzoek gedaan naar de Stamelberg, een hoger deel in de Maaskemp. Hier zijn o.a. kuilhutten, haardplaten en oventjes gevonden wat duidt op bewoning ten tijde van de Romeinen.

Tachtigjarige Oorlog

In de Tachtigjarige Oorlog (1568-1648) was een groot gedeelte van Nederland, onder leiding van Willem van Oranje, in opstand tegen het Spaanse Rijk onder koning Filips II. Uiteindelijk zorgde deze oorlog voor het ontstaan van de Republiek der Zeven Verenigde Nederlanden. Gennep en omgeving was toneel voor enkele gebeurtenissen in de Tachtigjarige Oorlog, vanwege de ligging aan de frontlinie van verschillende landen. Het Genneper Huys en de circumvallatielinie zijn de meest zichtbare restanten uit deze tijd. Onlangs is er in het Stadhuis van Gennep een tentoonstelling geopend over de rol van Gennep en het Genneper Huys in de Tachtigjarige Oorlog.

Circumvallatielinie

De Spaanse troepen bezetten in 1635 het Genneper Huys zodat de doorgang over de Maas werd beperkt voor de 'Nederlandse' troepen. De 'Nederlandse' troepen wilden het Genneper Huys terugveroveren. Frederik Hendrik, stadhouder en 'stedendwinger' genoemd, werd naar Gennep gestuurd en hij bouwde een circumvallatielinie buiten schootsafstand van het Genneper Huys als rugdekking.

De linie beschermde de 'Nederlandse' troepen tegen Spaanse aanvallen van buitenaf. De linie is ongeveer 15 kilometer en ligt rondom het Genneper Huys. Een aantal delen van deze circumvallatielinie zijn nog steeds te zien in het landschap. Zo is op de hoogtekaart van de Maaskemp (zie figuur 8) ten noordwesten van de rioolwaterzuivering nog te zien waar het verdedigingswerk in het landschap stond. In figuur 10 is te zien waar in het landschap nog elementen van de circumvallatielinie te zien zijn

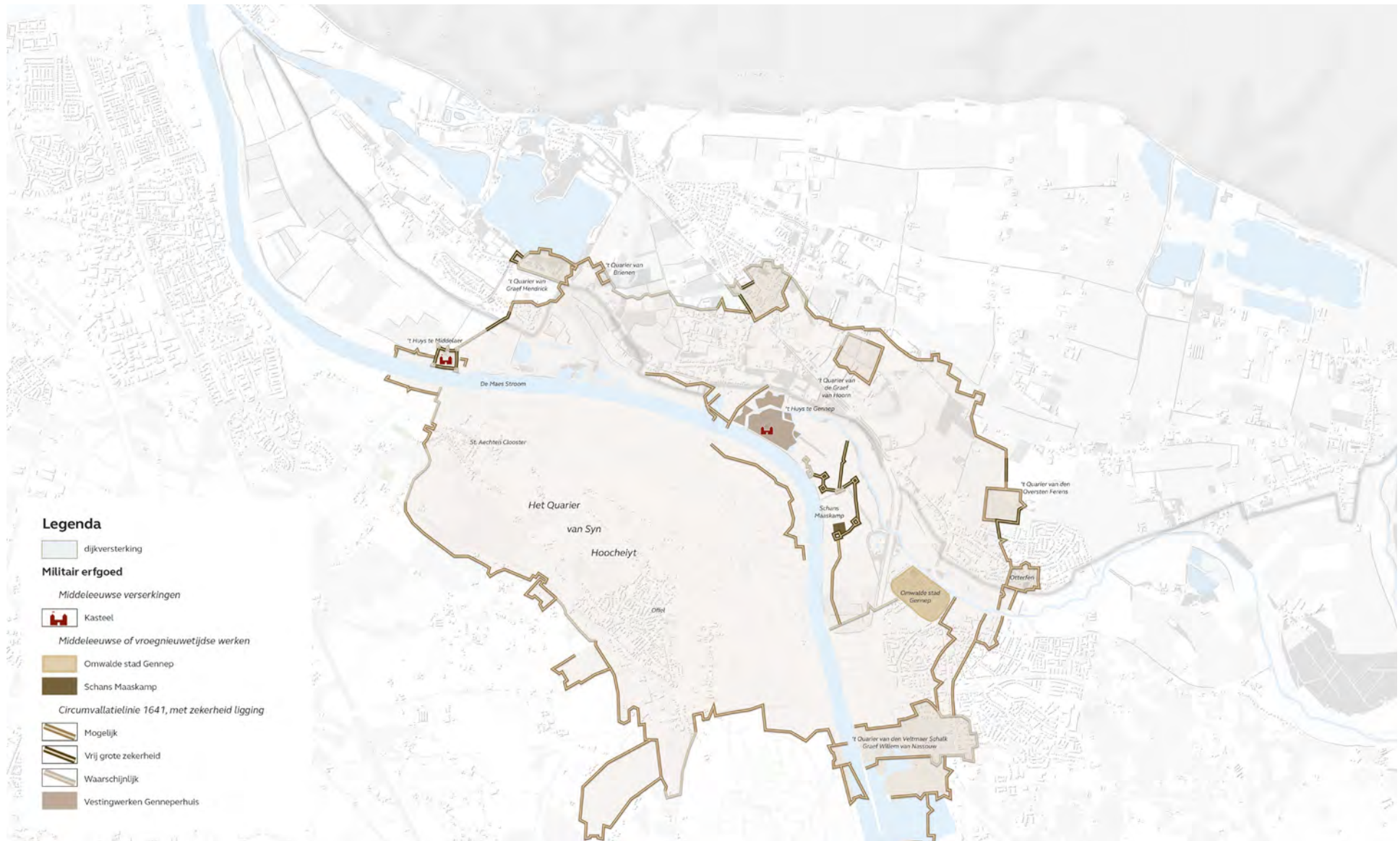
Genneper Huys

Het Genneper Huys wordt voor het eerst vermeld omstreeks 1012 als kleine vesting bij Gennep. Het Genneper Huys moet er toen uit hebben gezien als een middeleeuwse burcht. Daarna werd het door verschillende mensen bewoond totdat in 1568 de Tachtigjarige Oorlog begon. Het Genneper Huys werd toen een vestingswerk waar de Spanjaarden en de 'Nederlanden' om vochten. In de eeuwen daarna brokkelde het Genneper Huys langzaam af.

Het Genneper Huys is vandaag de dag te herkennen aan een ruïne en kroonwerk met rechte wallen en bastions in een haakse hoek. Daarnaast is het Genneper Huys met zijn imposante kroonwerk een belangrijk historisch element in het gebied. Door de openheid van het omliggende gebied zijn de restanten van het Genneper Huys al van ver te herkennen. Vooral de kroonwerken zijn nog duidelijk zichtbaar en geven een idee van hoe het er destijds uit heeft moeten zien. Vanaf het uitkijkpunt op het Genneper Huys is vrij zicht over de Maaskemp en dat geeft een goed beeld van het open schootsveld van de burcht. De laatste jaren zijn de restanten van het Genneper Huys opgeknapt zodat de ruïne goed te zien is. Daarnaast zijn de grachten weer in profiel gebracht.

Tweede Wereldoorlog

Door de ligging van Gennep aan de Maas was dit gebied ook tijdens de Tweede Wereldoorlog een strategische plek. De rivier de Maas vormde in 1944 tijdelijk de grens tussen de geallieerden en de Duitsers. De spoorbrug (wat nu de brug naar Oeffelt is) werd opgeblazen om de opmars van de geallieerden zo moeilijk mogelijk te maken. De Duitsers bouwden verdedigingswerken aan de oostoever van de Maas. Begin 1945 werd Gennep bevrijd door de geallieerden. Dit was erg belangrijk voor de geallieerden om hun weg naar het Duitse rijk te kunnen vervolgen en later aan het Rijnlandoffensief te beginnen. Aanvoer van goederen was essentieel en daarom werd een Baileybrug over de Maas gebouwd om troepen en materieel aan te voeren. Dit gebeurde tussen het Veerhuis en de loswal. Door de Maaskemp en Gennep is een wandelroute langs belangrijke plekken uit de Tweede Wereldoorlog in Gennep.



Figuur 10: Circumvallatielinie rondom het Genneper Huys (bron: erfgoeddocument Lob van Gennepe)

Onderstaande kaarten (bron topotijdreis.nl) geven de veranderingen in het landschap van de Maaskemp van 19e eeuw tot nu. Naast bovengenoemde historische periodes hebben er nog meer gebeurtenissen effect gehad op het landschap in Gennepe.



1815
Op deze kaart zijn goed de rivierduinen te zien en de strategische ligging van Gennepe. Hier zie je ook dat Gennepe geïntendeerd is op de Niers, en niet op de Maas. Daarnaast is er een duidelijke verbinding te zien met het Genneperhuis.



1875
Op deze kaart kan je zien dat de verbinding met de Maas door middel van een veer gaat. Hier is een losplaats en veerhuis ontstaan voor de handel via de Maas. De verbinding met de andere plaatsen loopt via het historische centrum van Gennepe. Rond deze tijd zie je ook het Maasheggenlandschap ontstaan, hoewel meer aan de Oeffeltse zijde en in mindere mate aan de Gennepeze zijde.



1925
Hier zie je dat op de rivierduinen bos en heide ontstaat en Gennepe als stad begint te groeien. Het Duitse Lijntje met een station is in gebruik genomen samen met het veerhuis en de Oeffeltsche veer.



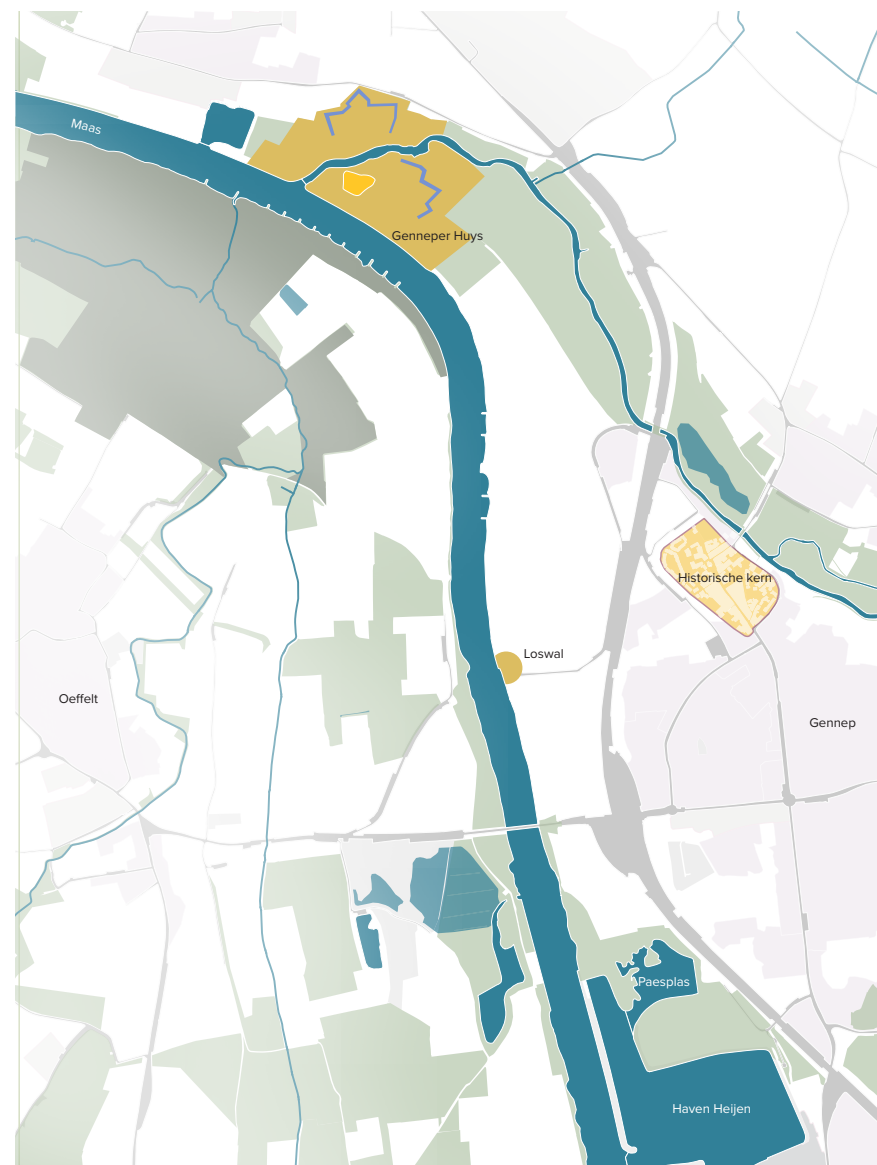
1980
Hier ontstaat het landschap van 2 gezichten: grootschalige ingrepen in het landschap en de het historisch ontstane landschap door de Maas en Niers. In deze tijd van industrialisatie zie je ook dat grote infrastructures de historische patronen verstoren, zoals de provinciale weg.

Figuur 11: Historische kaarten van de Maaskemp (bron: Topotijdreis.nl)

Figuur 12 laat de locaties van de cultuurhistorische waarden in de Maaskemp zien. Het Gennepse Huys ligt in het noorden van de Maaskemp. Het is een Rijksmonument en ligt aan de Gennepse huisweg. Door het open landschap is het vanaf een afstand goed zichtbaar. Bij de ruïne is een uitkijkpunt waar je de monding van de Niers in de Maas kunt zien, de ruïne, de bakenbomen en waar je zicht hebt over het open schootsveld van de Maaskemp. Het Gennepse Huys markeert het midden van de circumvallatielinie.

De loswal is een historische plek aan de Maas waar schepen konden aanleggen die over de Maas voeren. Ook bevond zich hier de veerverbinding tussen het veerhuis aan Oeffeltse zijde en de Loswal aan Gennepse zijde. In de historische kaarten op figuur 11 is te zien dat vroeger de belangrijke route naar Gennep via de loswal liep en niet via de brug naar Oeffelt zoals nu. Bij het recreatiepunt is een plek waar je een bootje de Maas in kan laten gaan.

Het historisch centrum van Gennep is een waardevolle stad met monumentale panden en gebouwen. De St. Martinuskerk en de kerktoren zijn herkenbare oriëntatiepunten.



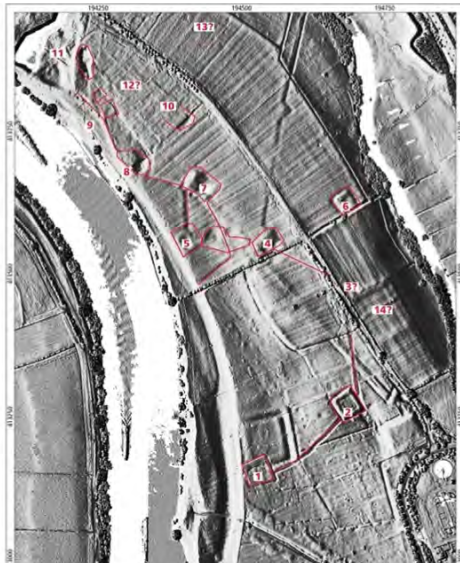
Figuur 12: Kaart met de ligging van de cultuurhistorische waarden in Maaskemp



Figuur 13: Ruïne van het Genneper Huys dat nog steeds te zien is in de Maaskemp.



Figuur 14: Een oude tekening laat zien hoe het Genneper Huys eruit heeft moeten zien (bron: <https://martinustoren.nl/nl/genneper-huys>)



Figuur 15: Hoogtekaart waar de resten van de circumvallatielinie in de Maaskemp te zien zijn (bron: AHN)



Figuur 16: Een visualisatie van hoe de Romeinse wachttoren in de Maaskemp gestaan zou kunnen hebben. Rechts op de achtergrond is de ruïne van het Genneperhuis te zien (bron: <https://genneperhuis.info/de-oorsprong>)

3. Rust, ruimte en openheid

Kenmerkend open extensief agrarisch landgebruik

De Maaskemp kenmerkt zich door een open agrarisch landschap met een aantal markante cultuurhistorische elementen en geomorfologische landschapselementen. Het gebied wordt ingeklemd tussen de Niers en de Maas, hierdoor ontstaat er al een bepaald idee van geborgenheid. De rust en ruimte wordt versterkt door de openheid en de vergezichten die men hier ervaart. Het extensief agrarisch landgebruik (voornamelijk grasland) zorgt er bovendien ook voor dat er verder geen hoog opgaand groen ontstaat op de landbouw percelen.

Sporen uit het verleden

De sporen uit het verleden zijn herkenningpunten in de Maaskemp, zoals de kerktoren van Gennep en van Cuijk. Het Gennep Huys en de opgewaaide rivierduinen liggen hoger en zijn daardoor van een afstand te zien. De Maaskemp was in de Tachtigjarige Oorlog een open schootsveld tussen het Gennep Huys en de circumvallatielinie.

Bakenbomen

De bakenbomen van de Maas zorgen ervoor dat je als bezoeker altijd weet waar ten opzichte van de Maas je je bevindt. De Maas ligt namelijk een stuk lager en het water is niet altijd te zien vanaf de Maaskemp. De bakenbomen (vaak populier en es) staan op de oevers langs de rivier en zijn erg kenmerkend voor het bedijkte deel van de Maas. De bakenbomen zijn ongeveer geplant in de jaren '30 en dienden als richtingaanwijzer voor schepen. Nu is de oorspronkelijke functie van de bakenbomen door scheepvaart niet meer belangrijk. Toch hebben ze een cultuurhistorische waarde en onderscheiden ze de Maas van de andere grote rivieren in Nederland. De bakenbomen zorgen voor herkenbaarheid van het landschap.

Maasheggenlandschap

Het vroegere Maasheggenlandschap is nog maar deels te herkennen in de Maaskemp. Door de jaren is de functie als perceelsscheiding van de Maasheggen overbodig geworden en zijn de Maasheggen deels verloren gegaan. Dit heeft echter wel bijgedragen aan de openheid in het gebied.

Nabijheid van Natura2000 en Natuurnetwerk Nederland-gebieden

De Maaskemp ligt naast natuurgebieden die deel uitmaken van Natuurnetwerk Nederland (NNN) rondom de Niers en Natura2000 de Oeffelter Meent. Deze gebieden zijn essentieel voor de bescherming van biodiversiteit en het behoud van ecologische verbindingen. Daarnaast is het Nationaal Park Maasduinen een belangrijk natuurgebied in de regio dat bestaat uit heidevelden, bossen, zandduinen en moerassen. De Maaskemp is een schakel in een groter ecologisch netwerk. Figuur 18 en 24 laten zien waar de NNN en N2000 gebieden zich bevinden.

Recreatie

Het gebied heeft drie entrees en de paden in de Maaskemp zijn voornamelijk bedoeld voor wandelen en fietsen. De drie entrees liggen op de volgende locaties: in het noorden via de Bloemenstraat, in het oosten via de Gennepershuisweg en in het zuiden via het pad langs de Brabantweg. Er lopen vrijwel geen wegen voor gemotoriseerd verkeer door het gebied, alleen rondom de RWZI en naar de Loswal. Door de openheid van de Maaskemp geeft het gebied de bezoeker een gevoel van rust en ruimte. Dat bepaalt mede dat het gebied een aantrekkelijk gebied is voor wandel- en fietsrecreatie en dat, naast de LF Maasfietsroute, één van de bekendste lange afstandswandelroutes door de Maaskemp loopt, namelijk het Pieterpad.



Figuur 17: Open agrarische percelen in de Maaskemp

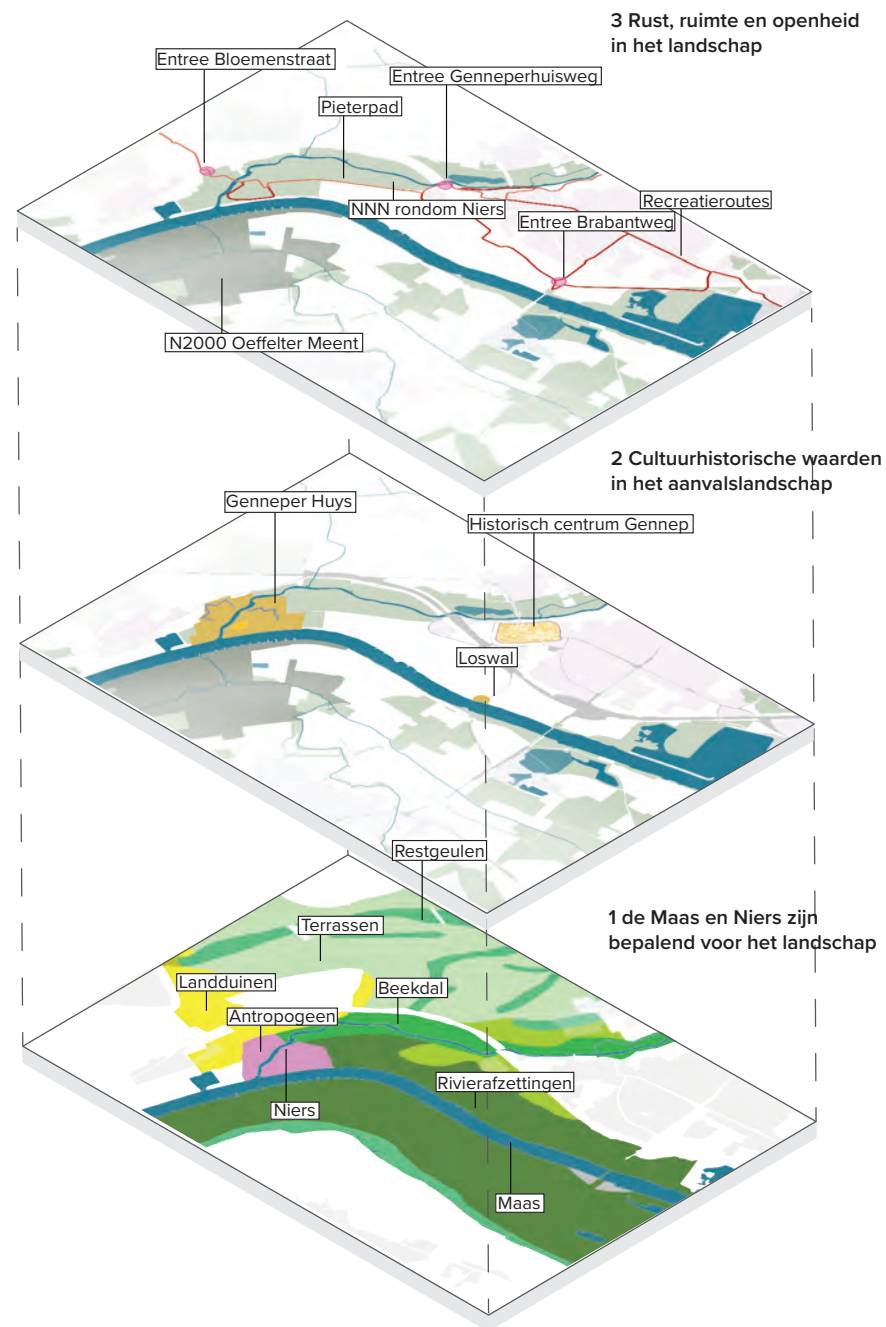


Figuur 18: Kaart van de Maaskemp die de entrees, recreatieroutes en ligging van het NNN en N2000 gebieden laat zien.

Samenhang kernkwaliteiten

De drie beschreven kernkwaliteiten van de Maaskemp zijn met elkaar verbonden en versterken elkaar. Figuur 19 laat de samenhang tussen deze kernkwaliteiten zien. De Maas en Niers zijn zowel in eologisch en historisch opzicht van belang. De rivierstructuren vormden het landschap, waar op de oude rivierduinen dorpen zijn gegroeid, en de strategische ligging en open landschap lagen aan de basis voor het open cultuurhistorische landschap. Het militaire verleden van de Maaskemp met sporen uit de Romeinse tijd, de Tachtigjarige Oorlog en de Tweede Wereldoorlog zijn onlosmakelijk verbonden met de rivieren Maas en Niers. De circumvallatielinie en het Genneper Huys zijn fysieke herinneringen aan deze turbulente periodes.

De rust en ruimte die het landschap van de Maaskemp biedt, is direct gekoppeld aan de openheid van het gebied, die op haar beurt weer te danken is aan het agrarisch gebruik en de rivierstructuren. De openheid van het landschap, met uitgestrekte graslanden en zichtbare hoogteverschillen zoals rivierduinen, zorgt voor een gevoel van geborgenheid binnen een groter geheel. Deze openheid maakt het gebied niet alleen aantrekkelijk voor recreatie, maar versterkt ook de culturele en historische betekenis van de omgeving, bijvoorbeeld door de zichtbaarheid van het Genneper Huys en de bakenbomen langs de Maas.



Figuur 19: Schematische weergave om de samenhang tussen de kernkwaliteiten te laten zien

2. Bevoegd gezag

Er zijn voor het gebied van de Maaskemp verschillende bevoegde gezagen: gemeente, provincie, waterschap en het Rijk. Van de bevoegde gezagen is de relevante wet- en regelgeving voor het gebied van de Maaskemp beschreven. Dit geeft duidelijkheid welke ontwikkelingen wel en welke niet mogelijk zijn in de Maaskemp.

Bestemmingsplan buitengebied

Voor de Maaskemp geldt het bestemmingsplan Buitengebied van 2013 (geconsolideerde versie uit 2016). In de Maaskemp worden de volgende functies onderscheiden:

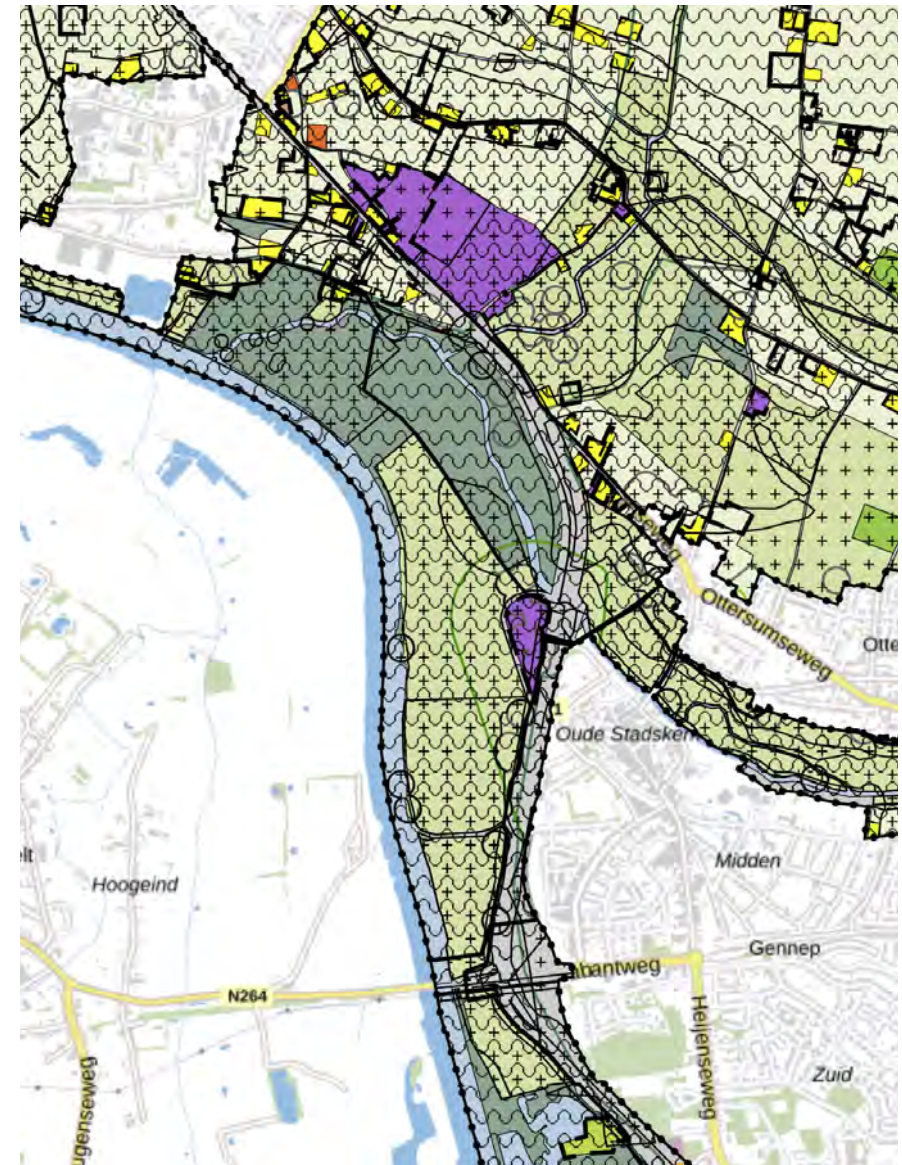
- Natuur: aangewezen voor het behoud, het herstel en de ontwikkeling van de natuurlijke waarde en de landschappelijke waarde.
- Agrarisch met waarden – natuur en landschap: aangewezen voor de uitoefening van agrarische bedrijfsactiviteiten. Daarnaast voor het behoud, het herstel en/of de ontwikkeling van de landschappelijke en natuurlijke waarde van de gronden, zoals deze tot uitdrukking komt in de openheid van de gronden, de beplantingselementen, de geomorfologische en bodemkundige waarden en de aanwezige flora en fauna.
- Bedrijf – waterzuivering: locatie van de RWZI

Voor de gehele Maaskemp geldt een waterstaatkundige bestemming met een stroomvoerend regime (meer informatie hierover bij het thema water – beleidslijn grote rivieren). Dit zijn gronden aangewezen voor de afvoer en doorstroming van rivierwater, waar niet mag worden gebouwd. Tenzij het gaat om riviergebonden activiteiten, zoals waterstaatkundige (kunst)werken, voorzieningen voor beroeps- en recreatievaart, overslag, realisatie van natuur of winning van oppervlaktedelfstoffen. Niet-riviergebonden activiteiten zijn alleen toegestaan met zwaarwegende onderbouwing.

Daarnaast zijn gebieden binnen de Maaskemp aangewezen voor behoud en de bescherming van de archeologische en cultuurhistorische waarden van de gronden.

Paraplubestemming kwetsbare gebiedskwaliteiten

Dit plan is vastgesteld door de gemeente Gennepe in september 2019. Het Paraplubestemmingsplan Kwetsbare gebiedskwaliteiten geeft aan welke kwetsbare unieke waarden er zijn om te behouden en versterken bij dijkversterkingen of gebiedsontwikkelingen in het Gennepe Maasdal. Het gaat met name om cultuurhistorische en landschappelijke kenmerken van het gebied. De kwaliteiten voor de Maaskemp zijn als volgt: hier liggen o.a. een oude nevengeul, een Romeins Castellum met gracht, een aantal gegraven structuren t.b.v. de belegering van het Genneper Huys en verdedigingswerken uit de Staats-Spaanse tijd (Circumvallatielinie 1641 belegering Frederik Hendrik).



Figuur 21: Uitsnede van het bestemmingsplan (bron: omgevingswet)

Bodem

Ontgrondingen zijn werkzaamheden die iets aan of in de hoogteligging van een terrein veranderen of waarbij de bodem van een water wordt verlaagd. Zowel het graven, afvoeren en afzetten van grond is vergunningplichtig. De provincie Limburg is hiervoor het bevoegd gezag, tenzij de ontgroning plaats vindt in het zomerbed van de Maas. Dan is de minister van Infrastructuur en Waterstaat het bevoegd gezag. Het kan zijn dat een mer-beoordelingsplicht of een mer-plicht geldt.

De vergunning wordt alleen verleend als de activiteit verenigbaar is met de doelen van de wet: bijdragen aan duurzame ontwikkeling, bewoonbaarheid van het land, en bescherming en verbetering van het leefmilieu. Bij de aanvraag moet onder andere de volgende informatie worden verstrekt:

- de reden van de activiteit en het toekomstig gebruik van de te ontgronden locatie;
- de hoeveelheid in kubieke meters en de soort stoffen die naar verwachting worden ontgraven, toegepast (op een andere locatie) en afkomstig zijn van een andere locatie;
- een beschrijving van de gevolgen van de activiteit voor het oppervlaktewaterlichaam en de omgeving;
- een rapportage met een weergave van een verricht hydrologisch en geohydrologisch onderzoek naar de gevolgen van de activiteit;
- als het gaat om een activiteit in een rivier: een rivierkundig onderzoek.

Bron: Informatiepunt Leefomgeving

Archeologie

De gemeente Gennepe heeft in beeld gebracht hoe groot de kans is dat er archeologische sporen in de ondergrond aanwezig zijn, de zogeheten 'verwachtingswaarden'. Op deze archeologische beleidskaart staat ook aangegeven waar vondsten zijn gedaan. De kaart is vooral van belang voor degenen die van plan zijn te gaan bouwen of te gaan ontwikkelen en willen weten of zij al dan niet verplicht zijn tot het doen van archeologisch (voor-) onderzoek.

Het gebied rondom het Gennepse Huys is aangewezen als Rijksmonument, activiteiten zijn alleen mogelijk met een omgevingsvergunning (zie ook 'Rijksmonument/cultuur'). Een gebied rondom de RWZI is aangewezen als een onderzoeksgebied voor archeologie (Archeologie 4). Bodemverstoringen die kleiner zijn dan 2.500m² en minder diep dan 50cm zijn hier uitgesloten van een archeologische onderzoekspllicht. Het grootste deel van de Maaskemp is aangewezen als een gebied met een lage verwachting (begeleiding). Er is daar geen onderzoekspllicht als er binnen een straal 50 m geen archeologische vindplaats aanwezig is, maar archeologische begeleiding tijdens de uitvoering is wel nodig.

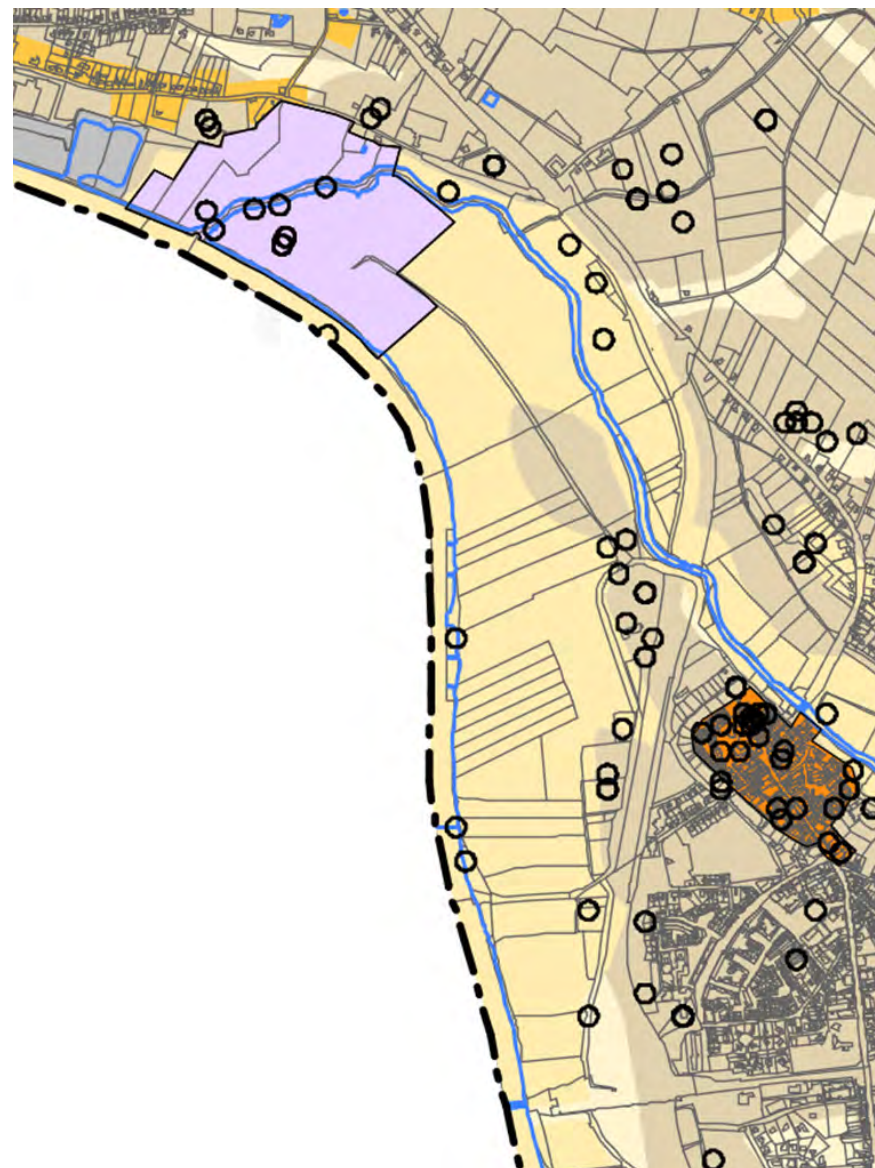
Tijdens archeologisch onderzoek rond 1988 zijn ten oosten van de Veerweg ook restanten blootgelegd van een grote Frankische nederzetting uit het eind van de vijfde eeuw, bestaande uit meer dan 100 woningen, hutkommen en bijgebouwen.

Gemeente Gennepe Archeologische beleidskaart

Legenda

Beleid	
	Waarde - archeologie 1 (rijksmonument - MW 1988)
	Waarde - archeologie 2 (waardeveld gebied A) 30 m ²
	Waarde - archeologie 3 (waardeveld gebied B) 100 m ²
	Waarde - archeologie 4 (onderzoeksgebied) 2500 m ²
	Lage verwachting - begeleiding
	Lage verwachting - geen onderzoek
	Geen verwachting - geen onderzoek

Overig	
	Archeo-waarneming
	Gemeentegrens
	Topografie
	Water



Figuur 22: Archeologische beleidskaart gemeente Gennepe (via website)

Rijksmonumenten / cultuur

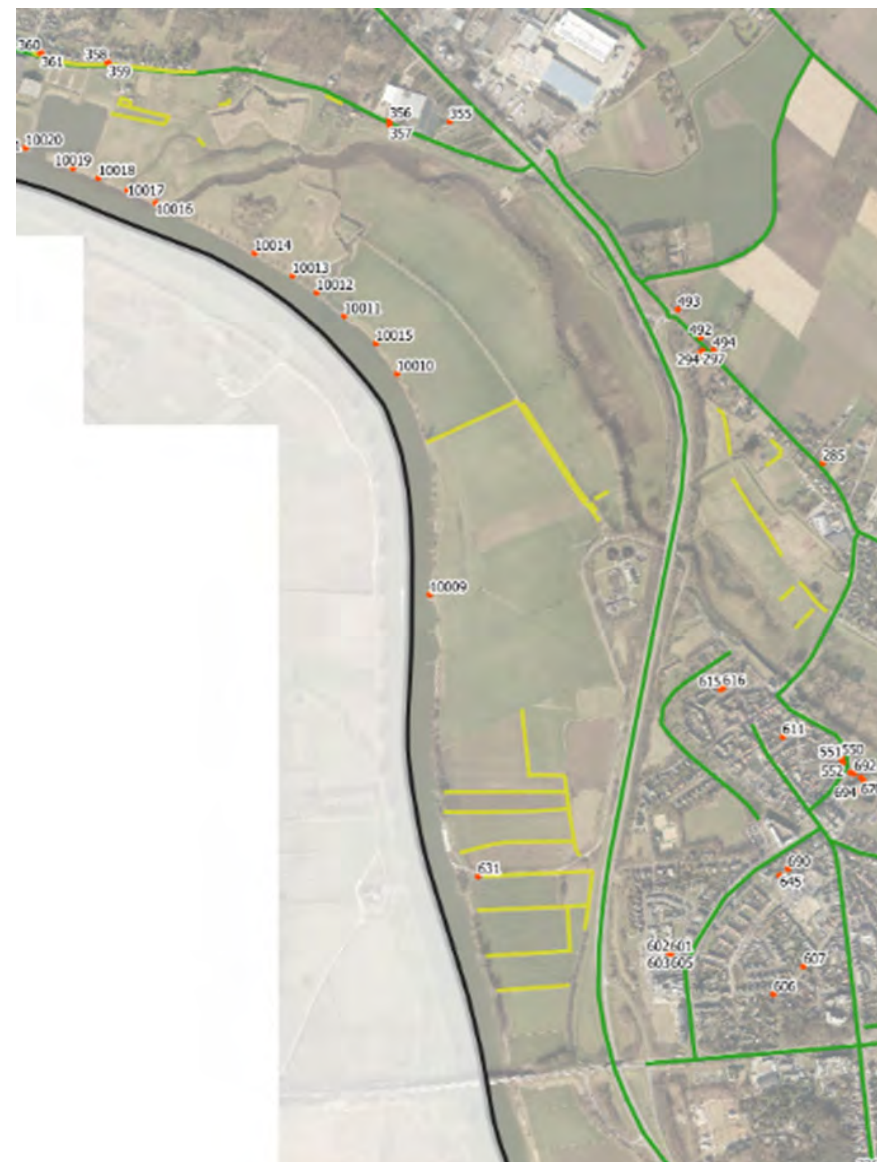
Het Genneper Huys is een rijksmonument. Het Rijk beschermt rijksmonumenten, om het beschadigen, vernielen en verwaarlozen van rijksmonumenten te voorkomen. Verder zijn activiteiten met betrekking tot een rijksmonument alleen mogelijk met een omgevingsvergunning. Onder de Omgevingswet is de gemeente in principe bevoegd gezag voor vergunningverlening. De Rijksdienst voor Cultureel Erfgoed (RCE) adviseert over een ingrijpende activiteit (sloop, ingrijpende wijziging, reconstructie, gebruiksverandering, verplaatsing) met betrekking tot een gebouwd of aangelegd rijksmonument. Wanneer het monument buiten de bebouwde kom ligt, moet ook de provincie in de gelegenheid worden gesteld te adviseren over ingrijpende rijksmonumentenactiviteiten.

Bron: website Rijksdienst voor Cultureel Erfgoed - Omgevingsvergunning

Waardevolle bomen en houtopstanden

Voor het kappen of rigoreus snoeien van een beschermde waardevolle boom of houtopstand is een 'Omgevingsvergunning – kap' nodig. Dit geldt bijvoorbeeld voor de aanwezige bakenbomen in de Maaskemp. De vergunning wordt uitsluitend verleend bij een zwaarwegend algemeen maatschappelijk belang, een zwaarwegend individueel belang of als instandhouding niet langer verantwoord is vanwege gevaar voor de omgeving of de volksgezondheid.

Bomen en houtopstanden kunnen ook beschermd zijn onder de Omgevingswet, zie ook thema 'natuur'.



Figuur 23: Waardevolle bomen en bomenrijen in de Gemeente Gennep (bron: gemeente Gennep)

Natuur

De Omgevingswet beschermt Nederlandse natuurgebieden en planten- en diersoorten, zoals dat voorheen was geregeld in de Wet Natuurbescherming. De wet moet ervoor zorgen dat de verschillende planten- en diersoorten in de natuur blijven bestaan. Ook kwetsbare soorten mogen niet verdwijnen. Er zijn in Nederland verschillende gebieden die voor flora en fauna van groot belang zijn. Dit zijn de Natura 2000-gebieden, Natuurnetwerk Nederland-gebieden en andere bijzondere natuurgebieden en landschappen. Ze worden beschermd door verschillende wetsinstrumenten.

N2000

De Europese Vogel- en Habitatrichtlijn beschermt Natura 2000-gebieden. De Maaskemp zelf is geen onderdeel van een N2000 gebied, maar aan de overkant van de Maas ligt het N2000 gebied Oeffelter Meent. Het gebied is aangewezen om de aanwezige stroomdalgraslanden en glanshaverhooilanden te behouden en verbeteren. Bij de uitvoering van eventuele maatregelen in de Maaskemp moet daar rekening worden gehouden om in ieder geval geen negatieve effecten te veroorzaken in de Oeffelter Meent en andere N2000 gebieden die verder weg liggen.

Natuurnetwerk Nederland (NNN)

Het NNN is een samenhangend landelijk ecologisch netwerk. Het is gericht op de bescherming, de instandhouding en zo nodig het herstel van een gunstige staat van instandhouding van: aanwezige dier- en plantensoorten, typen natuurlijke habitats en leefgebieden van soorten die van nature in Nederland voorkomen. De provincie wijst in de omgevingsverordening de NNN-gebieden aan, het Natuurnetwerk Limburg. Vrijwel het gehele Niersdal (Kruiden- en faunarijck grasland, Zilt- en overstromingsgrasland), het gebied rond het Gennep Huys (Kruiden- en faunarijck grasland) en rondom de Paesplas (Kruiden- en faunarijck grasland, Rivier- en beekbegeleidend bos) hebben een beschermde status.

Groenblauwe mantel

Met de aanwijzing van de groenblauwe mantel stimuleert de provincie Limburg het behoud en de ontwikkeling van natuur en landschap ook buiten het natuurnetwerk. Binnen de groenblauwe mantel staat het behouden van de landschappelijke kernkwaliteiten en het benutten van kansen voor natuur en/of landschap centraal. Het is geen onderdeel van het Nationaal Natuurnetwerk, maar ondersteunt wel de functionaliteit en effectiviteit daarvan. Op figuur 24 is te zien dat de gehele Maaskemp (met uitzondering van het Natuurnetwerk) is aangewezen als groenblauwe mantel.



Figuur 24: Kaart met gebieden welke aangewezen zijn als Natura2000, Natuurnetwerk Nederland en groenblauwe mantel

Water

Niers

De Niers is aangewezen als natuurbeek. In en rond natuurbeken (voorheen beken met specifiek ecologische functie) staat het ecologisch functioneren en de natuurfunctie centraal. De inrichting en het beheer en onderhoud dient zoveel mogelijk op de natuurfunctie te zijn afgestemd. Rondom de Niers zijn de lage delen aangewezen als beekdalen.

Dijken

De Maaskemp wordt aan de oostkant begrensd door het dijktraject 55-1 (gelegen onder de N271). De dijk zelf vormt de kernzone, maar wordt ook omgeven door een beschermingszone. Het is verboden zonder vergunning te ontgronden (of andere aanpassingen aan de dijk te doen) in de kernzone, de beschermingszone, het profiel van vrije ruimte en de buitenbeschermingszone van de waterkering.

Rivierkundig beoordelingskader

In het Rivierkundig Beoordelingskader voor ingrepen in de Grote Rivieren van Rijkswaterstaat zijn de beoordelingsaspecten onderverdeeld in de volgende drie hoofdthema's:

- Hoogwaterveiligheid (Hoogwaterreferentie in en buiten de as van de rivier en volume waterberging)
- Hinder of schade door hydraulische effecten (inundatiefrequentie van de uiterwaard, stroombeeld in de uiterwaard en de vaarweg)
- Morfologische effecten (sedimentatie en erosie van het zomerbed, uiterwaard en nevengeulen)

Beleidslijn grote rivieren

De beleidslijn grote rivieren is het afwegingskader voor ruimtelijke ontwikkelingen in het rivierbed. De beleidslijn grote rivieren heeft als doel:

- de beschikbare afvoer- en bergingscapaciteit van het rivierbed van de grote rivieren te behouden en
- ontwikkelingen tegen te gaan die de mogelijkheid tot rivierverruiming door verbreding en verlaging feitelijk onmogelijk maken.

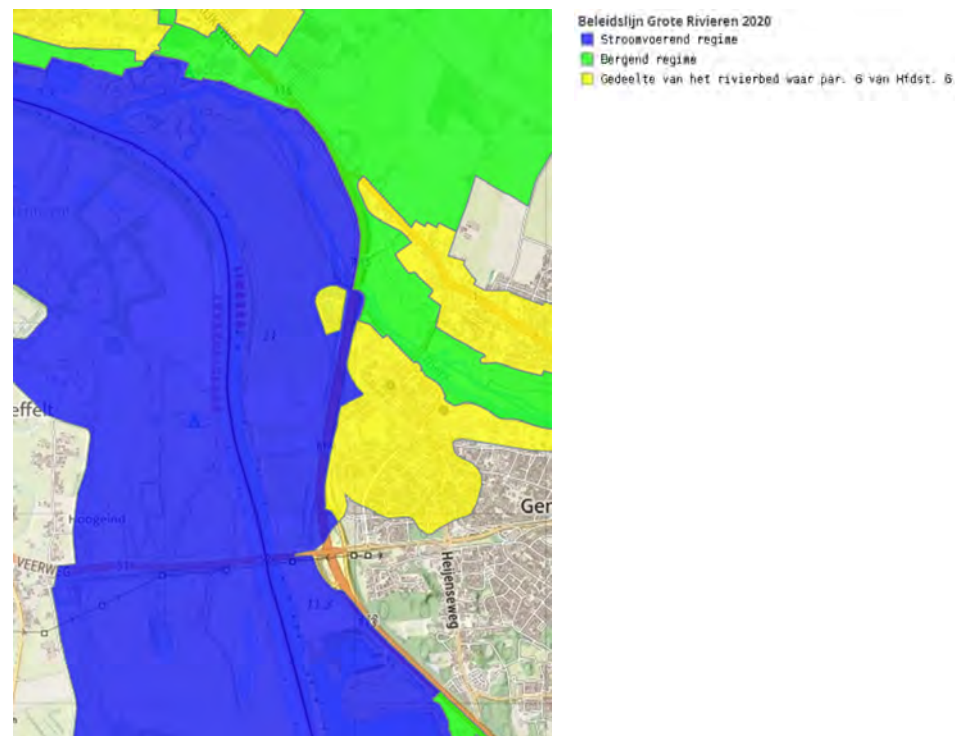
De Beleidsregels maken onderscheid in de volgende twee afwegingsregimes:

- Het 'stroomvoerend regime'. In deze delen van het rivierbed zijn in principe alleen specifiek omschreven 'riviergebonden' activiteiten toegestaan ('Ja, mits'). Niet-riviergebonden activiteiten zijn niet toegestaan; alleen voor specifiek omschreven activiteiten zijn uitzonderingen mogelijk ('Nee, tenzij'). Alle activiteiten moeten voldoen aan rivierkundige voorwaarden.

- Het 'bergend regime'. Dit geldt voor delen van het rivierbed waar in principe alle activiteiten kunnen worden toegestaan, mits deze voldoen aan de gestelde rivierkundige voorwaarden ('Ja, mits').

Het gebied van de Maaskemp valt geheel onder het 'stroomvoerend regime'. Met uitzondering van het terrein van de RWZI, daar is de beleidslijn grote rivieren niet van toepassing.

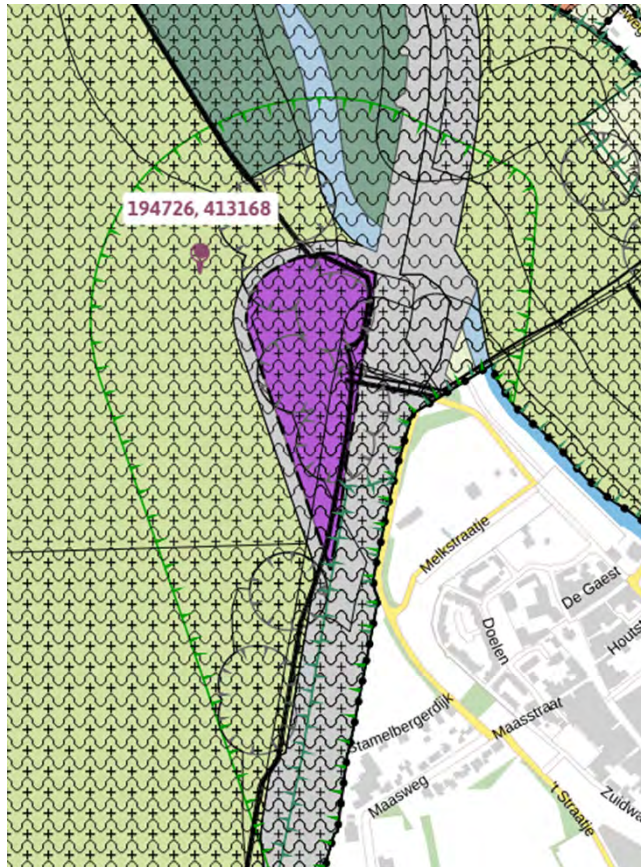
De beleidslijn grote rivieren is in ontwikkeling. Er is een wijziging in voorbereiding (consultatie loopt tot 15 november 2024) met een strenger beleid bij het verlenen van omgevingsvergunningen voor bepaalde niet-riviergebonden activiteiten in het rivierbed.



Figuur 25: Kaart van de Beleidslijn Grote Rivieren waarop te zien is dat de Maaskemp tot het stroomvoerend regime behoort (bron: Informatiepunt leefomgeving)

Rioolwaterzuiveringsinstallatie Gennepe

Aan de Veerstraat 2 heeft Waterschap Limburg een rioolwaterzuiveringsinstallatie (RWZI). Het gaat om een carousel-installatie zonder voorbezinking die sinds 1990 in bedrijf is. De aanwezigheid van de RWZI heeft invloed op ontwikkelingen in de directe omgeving. Ruimtelijke ontwikkelingen binnen de geurcontouren van een RWZI zijn mogelijk, als een aanvaardbaar woon- en leefklimaat kan worden gerealiseerd. In figuur 26 is de geurzone aangegeven met een groene lijn rondom de RWZI.

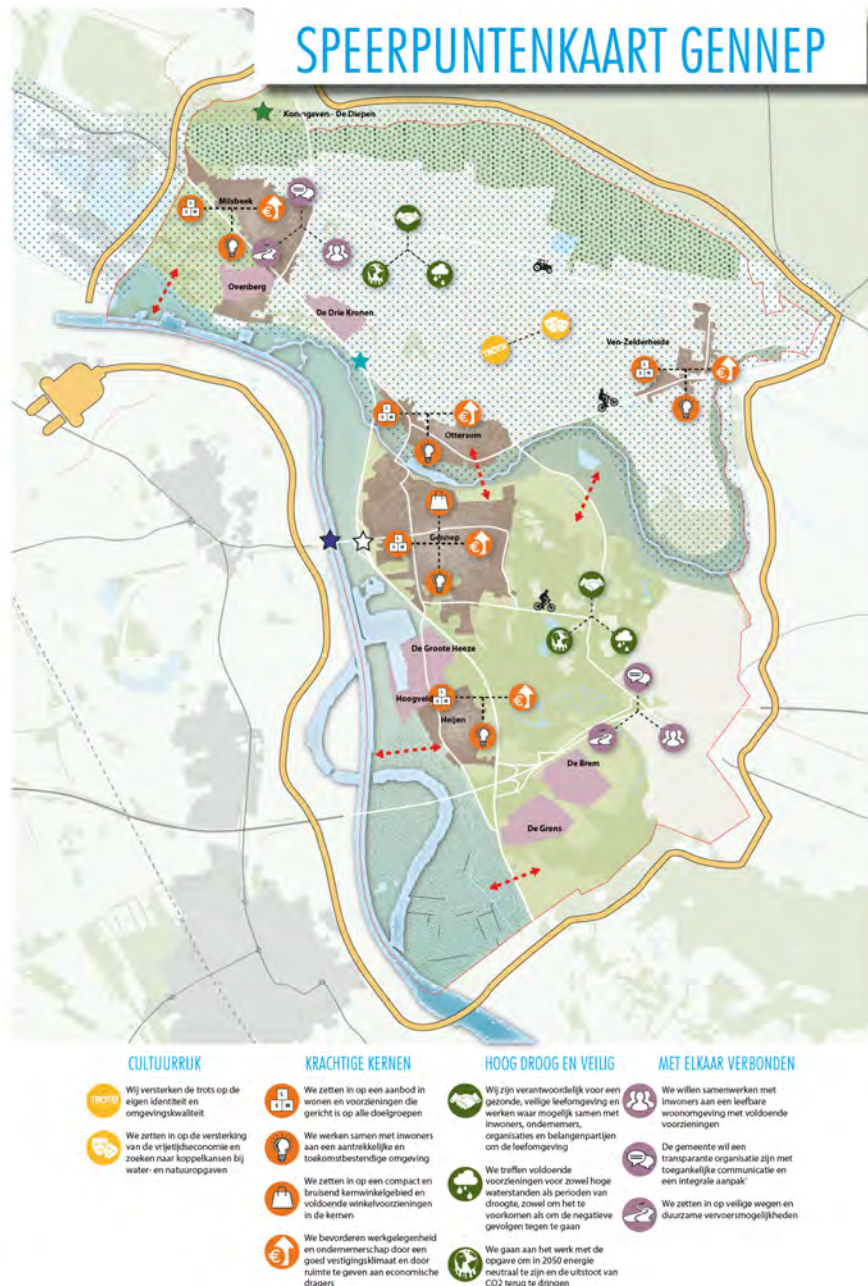


Figuur 26: Kaart uit het bestemmingsplan waar de geurzone rondom de RWZI te zien is (groene lijn) (bron: omgevingswet)

3. Beleidsanalyse

De beleidsanalyse bestaat uit een inventarisatie en samenvatting van de relevante publiek beschikbare en vastgestelde beleidsdocumenten, zoals omgevingsvisies (gemeente en provincie), integrale ruimtelijke visies en (Rijks)programma's. Het gaat hierbij om een feitelijke weergave van de inhoud van deze documenten en de betekenis daarvan voor de Maaskemp.

Figuur 27: Foto van de loswal aan de Maas waar vroeger een veerverbinding lag tussen het Veerhuis aan Oeffeltse zijde en de Maaskemp.



Figuur 28: Speerpuntenkaart uit de omgevingsvisie van de Gemeente Gennep (bron: gemeente Gennep, 2019)

Omgevingsvisie gemeente Gennep

In 2019 stelde de gemeente Gennep de omgevingsvisie 'Samen maken we Gennep' vast. De speerpuntenkaart laat de vier thema's zien waar de omgevingsvisie over gaat. Deze thema's komen voort uit maatschappelijke opgaven, identiteit en input van bewoners. De symbolen en tekst onder de kaart geven een algemene beschrijving over het thema. De omgevingsvisie is opgesteld voor het gehele grondgebied van de gemeente en niet specifiek voor de Maaskemp. Aan de hand van de vier speerpunten is hieronder beschreven wat specifiek is opgenomen voor de Maaskemp.

- Samen maken we Gennep **cultuurrijk**; de Maaskemp is een gebied met landschappelijke kwaliteiten. Daarnaast is er dag- en verblijfsrecreatie in het gebied.
- Samen maken we **krachtige kernen** en vitale werkgebieden; geen specifieke ontwikkeling voor de Maaskemp opgenomen. De Maaskemp kan bijdragen aan een aantrekkelijke en toekomstbestendige leefomgeving, waarin het fijn wonen is.
- Samen maken we een **hoog, droog en veilig Gennep**; met de watersystemen van de Maas, Niers en beeklopen is het belangrijk om samen met het Rijk, waterschap Limburg en de provincie Limburg te werken aan voorzieningen voor zowel hoge waterstanden als perioden van droogte. Als kenmerk van de Maaskemp wordt het afwisselende open en gesloten karakter genoemd.
- Samen maken we de samenleving en (digitale) **verbindingen** sterker; in de Maaskemp bevindt zich een rioolwaterzuivering (RWZI). Verder zijn voor de Maaskemp geen specifieke ontwikkelingen opgenomen. De Gemeente Gennep geeft ruimte aan initiatieven die de sociale en fysieke leefomgeving verbeteren.

LEGENDA

	Maaswerken (MIRT)		Versterking / beleving van karakteristieke landschappen en contrasten daartussen
	Verbeteren verkeersveiligheid N271		Natuurvriendelijke herinrichting beken
	Onderzoek fietsverbinding Maasbrug Gennep - Oeffelt		Water
	Lob van Gennep		Natuur en recreatiegebied Koningsven De Diepen
	Versterken Maasheggen in combinatie met rivierverruiming		Natuur
	Natte natuurzone		Maasheggen
	Zichtbaar en beleefbaar water		Rivierduinen
	Duurzame vervoersmogelijkheden		Infrastructuur
	Gemeente Gennep energieneutraal in 2050		Kernen
	Vitale en klimaatbestendige agrarische bedrijven		Bedrijven
	Maas en Niers: werk en vertier in balans		



Figuur 29: Kwaliteiten en kansen in deelgebied 'Dynamisch Maasdal' uit de omgevingsvisie van de gemeente Gennepe (bron: gemeente Gennepe, 2019)

De omgevingsvisie hanteert vijf deelgebieden, de Maaskemp is een onderdeel van het deelgebied 'Dynamisch Maasdal'. De kaart hiernaast beschrijft dit deelgebied wat gekarakteriseerd wordt door een halfopen weidelandschap met riviernatuur en agrarisch Maasheggenlandschap.

Kwaliteiten in deelgebied 'Dynamisch Maasdal':

- De Maas is **dynamisch** en kent hoge en lage waterstanden. Door aanpassing van de kades en verruiming van het rivierbed wordt gewerkt aan een **klimaatadaptieve** rivier.
- De **Maasheggen** en **bakenbomen** zijn zichtbare historische elementen in de uiterwaarden van de Maas.
- In het Maasdal liggen de bijzondere cultuurhistorische parels die de geschiedenis van Gennepe tonen. In de Maaskemp gaat het om het **Genneper Huys**.
- Langs de Maas zijn enkele paden en campings aanwezig, waardoor we kunnen **genieten van het rivierlandschap** van de Maas. De Maas is vanaf de doorgaande weg vooral **zichtbaar** in de buurt van Heijen.
- Vanaf de **binnenhaven bij Heijen** maken bedrijven gebruik van het water voor transport van zand, grind, bouw- en afvalstoffen. De Maas is een belangrijke doorgaande route voor de **scheepvaart**.
- Op enkele plekken langs de Maas is **waardevolle natuur** aanwezig, bijvoorbeeld bij de monding van de Niers in de Maas en het Maasheggengebied bij Heijen.
- Maaswater wordt gebruikt voor de **drinkwatervoorziening** van Zuidwest Nederland.

Kansen in deelgebied 'Dynamisch Maasdal':

- Beleving van de Maas vanuit omgeving door **meer openheid en bereikbaarheid**
- Behoud en herstel cultuurhistorische elementen, zoals Maasheggenlandschap en het verder **beleefbaar** maken van het Genneper Huys
- Herstel **ecologische waarde/** biodiversiteit van Maasdal
- Grondgebonden landbouw als drager voor het (cultuurhistorische) landschap
- Inzetten op **extensief recreatief medegebruik door** verschillende functies te combineren, zoals waterrecreatie, natuur, cultuurhistorie en routestructuren
- **Groene energie** door inzet van Maaswater, zoals warmte-/koudeopslag
- Bevorderen transport over water

Programma Versterking Vrijtijdseconomie 2023-2026

Het Programma Versterking Vrijtijdseconomie bevat een inventarisatie van ideeën, plannen en projecten die een bijdrage kunnen leveren aan de versterking van de vrijetijdseconomie van de gemeente Gennep. In het programma zijn de volgende speerpunten opgenomen:

- Trots: de Gennepenaar is trots op zijn eigen omgeving
- Natuur: het benutten van de diversiteit aan landschap
- Cultuurhistorie: het vertellen van verhalen
- Ondernemerschap: stimuleren samenwerking en passend aanbod

In het programma zijn in totaal 36 fiches opgenomen, waarvan de volgende relevant zijn voor de Maaskemp:

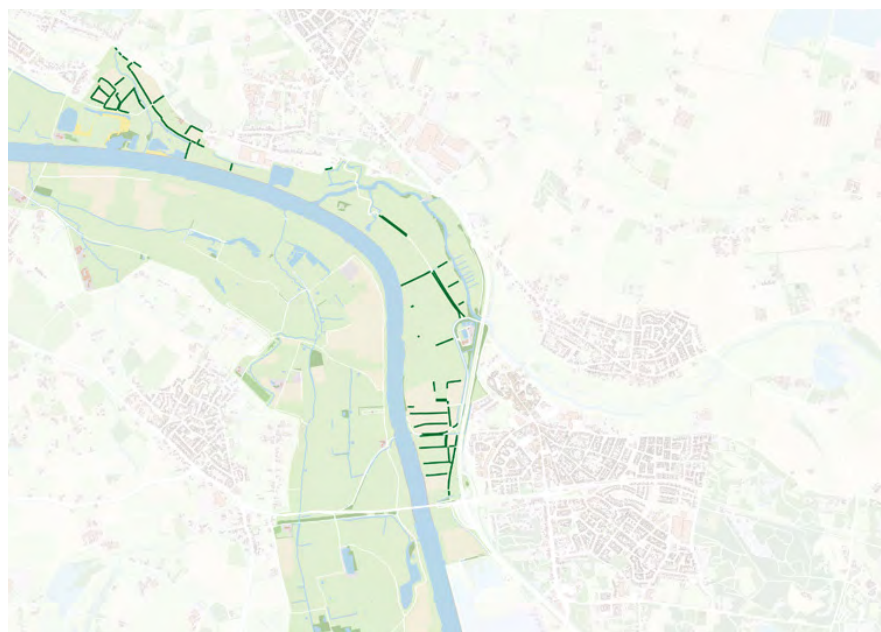
- Het toevoegen van beleving aan bestaande fiets- en wandelroutes
- Beleving en toegankelijkheid natuur en landschap
- Cultuurhistorische kwaliteiten in de gemeente beter beleefbaar maken
- Versterken waterrecreatie
- Recreatief veer Gennep-Oeffelt
- Recreatieve ontwikkeling Maasheggenlandschap/UNESCO status
- Wandelverbinding langs de Maas
- Genneper Huys en circumvallatielinie

Integrale visie Maasdal en Maasheggenproject

In 2021 stelde de Vereniging Nederlands Cultuurlandschap (VNC) een visie voor de Maasheggen op. In 2022 werkte de gemeente Gennepe, samen met Strootman Landschapsarchitecten, aan een streefbeeld voor Gennepe. Het Maasheggenlandschap in Limburg en Brabant is een uniek stukje Nederland. In de Integrale visie Maasdal is gekeken welke (bestaande en geplande) Maasheggen op lange termijn levensvatbaar zijn en welke niet. Dit is onderzocht door de KRW-maatregelen, mogelijke rivierverruiming en het Programma Stroom te confronteren met de Visie Maasheggen.

Het project **'Herstel Maasheggenlandschap'** pakken de gemeenten Bergen, Gennepe en Mook & Middelaar samen op. In het Limburgse Maasdal gaan ze aan de slag met herstel van het oude landschap. Bestaande heggen worden hersteld en er komen nieuwe heggen en bomen in het gebied.

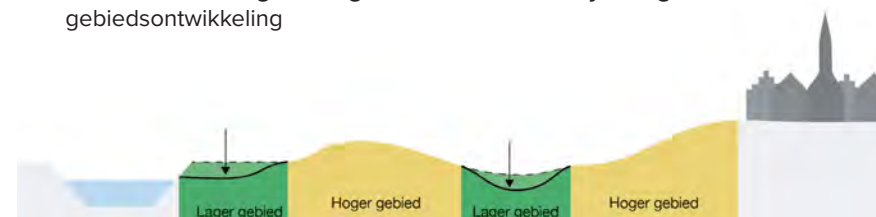
Onderstaande kaart laat zien waar de bestaande Maasheggen zijn. Als uitgangspunt wordt beschreven deze te versterken. Zie onderstaande kaart (inzoom projectgebied Gebiedsontwikkeling Maaskemp).



Figuur 30: Bestaande Maasheggen in de Gemeente Gennepe (bron: Integrale Visie Maasdal, 2022)

Opgestelde uitgangspunten versterking gebiedskwaliteiten

- Neem de **huidige hoogteverschillen en hydrologie als basis** voor gebiedsontwikkeling



- Bouw voort op rijke **cultuurhistorie**



- Ontwikkel **aaneengesloten Maasheggen op de hogere delen en nattere natuur op de lage delen** in combinatie met extensieve en natuurinclusieve landbouw



- Versterk en **zoneer** intensieve en extensieve recreatie in het Maasdal



Figuur 31: Uitgangspunten voor de versterking van gebiedskwaliteiten bij nieuwe ontwikkelingen (bron: Integrale Visie Maasdal, 2022)

Hoogwaterveiligheid dijktraject 55-1



Het dijktraject 55-1 is een bijna 8 km lange dijk van Heijen naar Gennep. Waterschap Limburg zorgt voor deze dijk en heeft in 2021 een veiligheidsrapportage opgesteld.

Hierin wordt het volgende geconcludeerd:

- Het veiligheidsoordeel voor dijktraject 55-1, Gennep, is categorie C, waarmee het **niet voldoet aan de signaleringswaarde en ook niet aan de ondergrens**. Voor dit dijktraject is de signaleringswaarde 1/1000 en de ondergrens 1/300.
- De belangrijkste reden waarom dijktraject 55-1 niet voldoet aan de ondergrens is omdat het dijktraject nooit is ontworpen om te voldoen aan de nieuwe norm met een ondergrens van 1/300 per jaar en een signaleringswaarde van 1/1.000 per jaar. Het dijktraject heeft hiermee een zogenoemde **normsprong** gemaakt.
- De beoordeling laat zien dat het dijktraject 55-1 voor verschillende toetsposen en voor veel verschillende dijkvakken niet voldoet aan de ondergrens. Dit geldt bijvoorbeeld voor de hoogte van de waterkering, maar ook voor piping en macrostabiliteit. De beoordeling laat duidelijk zien dat er sprake is van een **versterkingsopgave**.

In het traject is de dijk niet altijd duidelijk herkenbaar als dijklichaam, maar onderdeel van een hoger gelegen zone. Zoals op de plek waar de dijk en de N271 samenvallen. Deze zone is weliswaar breed, maar niet altijd hoog (ten opzichte van de waterstand bij norm). Verder is de grasmat op het buitentalud niet aangelegd als dijkbekleding en als zodanig onderhouden. Dit draagt bij aan de constatering dat dit dijktraject niet voldoet aan de normen. Verwacht kan worden dat een buitendijkse beschermingszone noodzakelijk is om de beoogde dijkversterking in de toekomst uit te kunnen voeren.

Dijktraject 55-1 is in de Voorkeursstrategie van Waterschap Limburg opgenomen met de volgende planning: start verkenning 2029, einde realisatie 2036. Dijktraject 55-1 is nog niet opgenomen in het landelijke HWBP programma. Om op de landelijke programmering te worden opgenomen, moet na het afronden van de trajectaanpak een positieve ingangstoets worden doorlopen. Op dit moment (oktober 2024) worden enkel trajecten met een D-status toegevoegd aan de landelijke programmering.

Figuur 32: Overzichtkaart van de primaire waterkeringen, in het oranje is dijktraject 55-1 aangegeven (bron: waterveiligheidsportaal)

Omgevingsvisie Limburg

De Provincie Limburg stelde in 2021 de omgevingsvisie vast bestaande uit een thematisch deel waarin de opgaven, ambities en keuzes per thema worden beschreven en een gebiedsgericht deel waar deze thema's worden vertaald naar drie gebieden: Noord-, Midden- en Zuid-Limburg. Deze regionale uitwerking is gebaseerd op de in 2019 door acht Noord-Limburgse gemeenten geformuleerde Regiovisie Noord-Limburg 2040. Op dit moment is de provincie bezig met een aanscherping van de provinciale omgevingsvisie, naar verwachting is het ontwerp hiervan in april 2025 gereed.

Belangrijkste punten uit de thema's water, natuur, landschap, bodem- en ondergrond.

Water:

- Een ecologisch gezond, veerkrachtig en adaptief watersysteem om **weersextremen zoveel mogelijk op een natuurlijke wijze op te vangen**.
- Een **integrale en realistische benadering van hoogwaterbescherming**, wateroverlast, watertekort, verdroging en de verbetering van de waterkwaliteit in het gehele stroomgebied van de Maas.
- De zoetwatervoorziening (voor drinkwater en andere functies), natuurherstel, watersysteemherstel, waterveiligheid, landbouw, landschap en de stikstofproblematiek wordt **in samenhang gezien en aangepakt**.

Natuur:

- Het in stand houden en waar mogelijk versterken van de biodiversiteit.
- **Het realiseren van een robuust natuur-, bos- en waternetwerk en een groen dooraderd landelijk gebied.**
- De maatschappelijke verankering en beleefbaarheid van natuur

Landschap:

- Het behouden en versterken van kenmerkende kwaliteiten en afwisseling van het Limburgse landschap, waaronder de groenblauwe mantel, (verbrede) Nationale Parken, Nationaal Landschap-Zuid Limburg en stad- landzones.

Bodem- en ondergrond:

- Ondergrond blijft duurzaam inzetbaar. Ook voor toekomstige generaties.
- **Terughoudend omgaan met de winning van grondstoffen.** Voor meerdere doelen en met draagvlak.
- Waarborgen van veiligheid van gebruik van onderaardse kalksteengroeves.
- Nazorg van gesloten stortplaatsen.
- Een doelmatige bescherming van milieukwaliteit van de bodem.

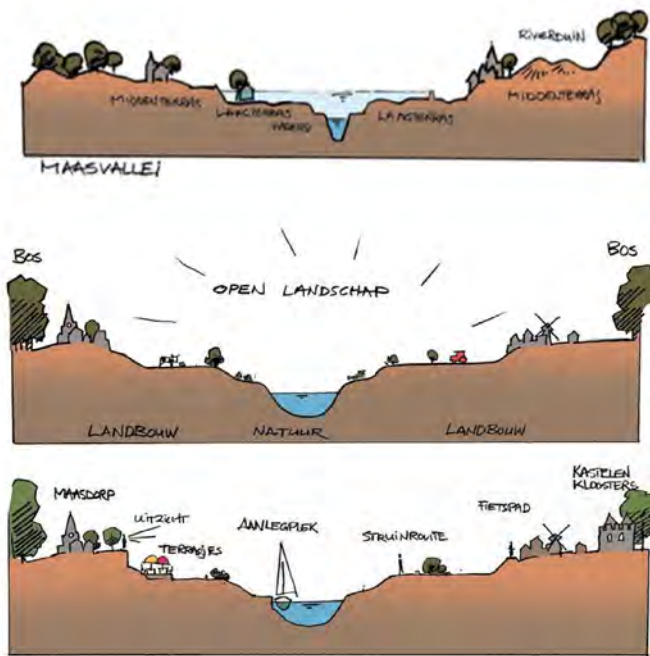


Figuur 33: Regiovisie Noord-Limburg, de kaart geeft de opgaves, ambities en keuzes weer (provincie Limburg, 2021)

Regionaal Ruimtelijk Kwaliteitskader Noord-Limburg

Figuur 33 illustreert de huidige situatie en gewenste toekomstige ontwikkelingen in de regio Noord-Limburg. De regio kenmerkt zich door een hoog dynamische Oost-West as en een beleefbare Noord-Zuid as. De landschappelijke structuur van de Maas is de rode draad in de ontstaansgeschiedenis van de regio Noord-Limburg. De regio kent daarnaast een wereld van rust, ruimte en schoonheid, met de Maas als herkenbare kwaliteits-as. Het landschap is afwisselend met het terrassenlandschap van het Maasdal, Maasmeanders, natuur- en bosgebieden, Peelvenen en ontginningsgebieden en gevarieerde landbouwactiviteiten. In de kop van Noord-Limburg sluiten de Maasduingemeenten, met als belangrijkste kernen Gennep en Nieuw Bergen, aan bij de op (be)leefkwaliteit gerichte Noord-Zuid-as. De focus ligt hier op het unieke, natuurlijke karakter van het gebied en op wonen en recreëren.

Een van de genoemde opgaven gaat over de bescherming van Noord-Limburg tegen overstromingen, wateroverlast en droogte. Hoogwaterveiligheid kan worden verbonden aan doelen uit andere sectoren voor en langs de Maas.



Figuur 34: Doorsnedes uit het regionaal ruimtelijk kwaliteitskader (gemeenten Noord-Limburg en provincie Limburg, 2018)

Het regionaal ruimtelijk kwaliteitskader is vastgesteld door alle gemeenten in de regio Noord-Limburg en door de Provincie Limburg (2018). Deze partijen willen de Maasvallei koesteren als natuurlijke, authentieke en langzame tegenhanger van het zich dynamisch en grootschalig ontwikkelende Noord-Limburg als agro-logistieke hotspot. We willen wonen, werken én leven in de Maasvallei: veiligheid is essentieel, maar ook de kwaliteit en karakteristiek van onze Maasvallei. “Leven met de Maas” is ons devies en het authentieke karakter van de Maasvallei is het uitgangspunt.

Rust, ruimte en de aanwezige landschappelijke en cultuur-historische waarden zijn kenmerkend voor de Maasvallei. Dat leidt tot de volgende richtinggevende uitspraken:

- Herstel het contact met de rivier in de dorpen en steden langs de Maas, maar ook bij de kastelen, watermolens, etc. in de Maasvallei en creëer daarmee een onderscheidend woonmilieu.
- Maak de loop van de Maas beleefbaar: niet alleen visueel om er van te genieten, maar ook functioneel. Maak oevers of op het water zelf bereikbaar om er te wandelen, fietsen of te verblijven.
- Vergroot de ecologische corridorfunctie van de Maas door natuurgebieden te verbinden en biodiversiteit te bevorderen.
- Stimuleer (extensieve) grondgebonden landbouw als mede-drager van het aanwezige (cultuurhistorische) landschap
- Koester het onbedijkte karakter van de Maasvallei maar besef ook dat hoogwaterbescherming in sommige gevallen soms vraagt om dijken. Ieder Maastraject, de diep ingesneden Maas in het zuiden en de breed vlechtende Maas in het noorden, vergt zijn eigen aanpak.
- Respecteer de aanwezige landschapselementen zoals de terrasranden en oude Maasmeanders. Benut rivierverruiming om de aanwezige gebiedskwaliteiten te versterken
- Onderzoek (innovatieve) mogelijkheden voor duurzame energie opwek op basis van waterkracht.

Panorama Maasvallei

Het panorama Maasvallei (mei 2024) is een hulpmiddel in de afweging met andere dossiers, door te laten zien hoe opgaven integraal kunnen worden aangepakt met omgevingskwaliteit als doel. Het panorama is geen bindend document, maar bedoeld ter inspiratie. Het is een verhaal over de gewenste toekomst met principes die per regio of situatie op een specifieke manier kunnen worden uitgewerkt.

In het panorama zijn, naast het aandacht houden voor de menselijke maat, de volgende zeven ruimtelijke ambities opgenomen voor 2050.

1. Het natuurlijk systeem van de Maas als leidende structuur.
 - In 2050 is de natuurlijke **Maasloop dé herkenbare hoofdstructuur** ten opzichte van omliggende waterlopen.
 - Zijn door natuur gevormde hoogtes en laagtes nog beter zichtbaar gemaakt door de rivier zelf en rivierverruiming. **Ruimtelijke kwaliteit en maatschappelijke meerwaarde zijn harde randvoorwaardes bij grond- en delfstoffenwinning.** Grond- en delfstoffenwinningen zijn onderdeel van integrale gebiedsontwikkelingen, kennen ruim voldoende natuurcompensatie en grondstromen worden hergebruikt in het kader van circulaire economie.
 - Zijn diepe ondergrondlagen onaangetast zodat grondwaterstromen niet worden verstoord en er zo min mogelijk watervervuiling plaatsvindt. Dit betekent alleen **reliefvolgend ontgraven** en een **stop op de aanleg van diepe geulen**.
2. Ruimte voor water, mét kwaliteit
 - In 2050 is de Maasvallei goed voorbereid op hoogwater.
 - Hebben Maas en zijbeken meer ruimte door bottlenecks op te lossen, groene rivieren aan te leggen, dijkerugleggingen, waterbergingsgebieden en grotere sponswerking in combinatie met toekomstbestendige landbouw.
 - Zijn dijken vanzelfsprekend: ze liggen op logische plekken, passen bij het landschap, zijn multifunctioneel, biodivers en liggen bij voorkeur op plekken waar ze de doorstroom niet belemmeren.
 - Is **de spaarzame ruimte langs de Maas die nog over is voor systeemherstel behouden**, door die gebieden te reserveren voor deze functie (systeemmaatregelen), ook na dijkversterking.
3. Een florerend, samenhangend natuurnetwerk
 - In en na 2050 is de **waterkwaliteit op orde**
 - Is de basiskwaliteit van natuur buiten natuurgebieden verbeterd
 - Is de groenblauwe Maas-as verbonden met de flanken via zijbeken



Hoog, droog en groen wonen en werken (5)



Toekomstbestendige landbouw voor een gezonde bodem, op de juiste plek (4)



Klimaatrobuuste duurzame bedrijvigheid en infra, in balans met andere functies (6)



De Maasvallei als uitloop- én als rustgebied, in harmonie met natuur en landbouw (7)



Een florerend, samenhangend natuurnetwerk (3)

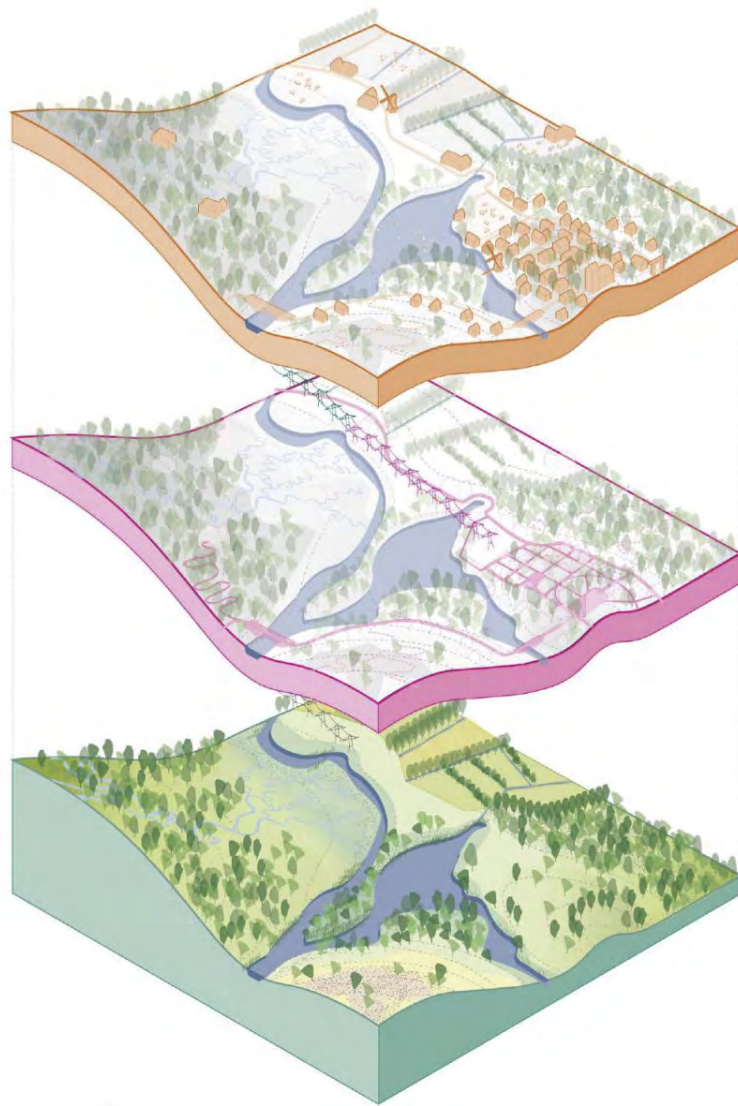


Ruimte voor water, mét kwaliteit (2)



Het natuurlijk systeem van de Maas als leidende structuur (1)

Figuur 35: Zeven ambities uit het Panorama Maasvallei (mei 2024)



4. Toekomstbestendige landbouw voor een gezonde bodem, op de juiste plek
 - In en na 2050 boeren we overstromingsrisico-bewust. In de lage delen van de Maasvallei is de landbouw extensief.
 - Kan de landbouw goed omgaan met droogte
 - Is de landbouw in harmonie met de natuur: de grens tussen landbouw en natuur is zachter geworden

5. Hoog, droog en groen wonen en werken
 - In en na 2050 wonen we hoog en droog op slimme plekken
 - Hebben we maximale groenblauwe dooradering van stad en land
 - Klimaatrobuuste duurzame bedrijvigheid en infra, in balans met andere functies
 - Functioneren robuuste havens als cruciale spil in de emissievrije, circulaire economie
 - Liggen energie- en infranetwerken op de juiste plek
 - Ligt grootschalige kapitaalintensieve bedrijvigheid op de flanken

6. De Maasvallei als uitloop én als rustgebied, in harmonie met natuur en landbouw
 - In 2050 is de Maas zichtbaar en beleefbaar vanaf oevers en waterfronten in de dorpen en steden langs de Maas
 - Is de Maas de recreatieve water-as van Limburg: waar zijbeken en dorpen de Maas raken, liggen aantrekkelijke verbindingen naar het achterland
 - Is er een landschap van 2 snelheden: met hotspots, uitloopgebieden en 'landschapsparken' rondom steden en dorpen aan de ene kant en luwe gebieden met ruimte voor rust en natuurherstel aan de andere kant
 - Is er een uitgebreid routenetwerk: met wandelpaden op dijken en in het landschap, snelfietspaden en dorpsommetjes en er is een breed scala aan recreatiemogelijkheden: van kanoën door 'wilde' natuur tot pleisterplaatsen met kwaliteit aan de Maas
 - Is de cultuurhistorie optimaal beleefbaar, (Maasheggen, fortificaties, kastelen, kloosters etc.) en in balans met andere natuur- en landschapsdoelen).

Figuur 36: Uitwerking van de ambities in drie tegels (Panorama Maasvallei, 2024)

Rekening houden met water en bodem

Water en bodem zijn van grote invloed op ons dagelijks leven. De bodem biedt stevigheid, als fundament voor onze wegen en huizen. Is de bodem te nat of juist te droog? Dan merken we dat aan lagere opbrengsten, schade aan de natuur of in de supermarkt aan hogere prijzen. Elk stukje bodem en oppervlaktewater in ons land is in gebruik, soms voor vele doeleinden tegelijk. En niet alleen wat je ziet. Ook onder de grond is het een drukte van jewelste. Buizen, pijpen, kabels, winning van grondstoffen. Op die bodem moeten we zuinig zijn.

Het Rijk kiest ervoor om rekening te houden met water en bodem in de ruimtelijke ordening (zie de kamerbrief van 22 oktober 2024, IENW/BSK-2024/305752). Belangrijke uitgangspunten bij het rekening houden met water en bodem zijn:

- niet afwentelen op toekomstige generaties, niet van privaat naar publiek en niet van regionaal naar nationaal;
- meer rekening houden met extremen;
- in samenhang omgaan met wateroverlast, droogte en bodem;
- meerlaagse veiligheid;
- minder afdekken, minder vergraven, niet verontreinigen;
- integrale aanpak in de leefomgeving.

Kaderrichtlijn water

In het Kaderrichtlijn water (KRW) programma zijn maatregelen opgenomen om de ecologische waterkwaliteit te verbeteren door een goede leefomgeving te bieden voor planten en dieren. Deze richtlijn bepaalt dat de wateren in 2027 een goed leefgebied moeten vormen.

Er zijn op dit moment geen maatregelen in het KRW programma opgenomen die zich in het gebied van de Maaskemp bevinden. Binnen de gemeente Gennep zijn er wel verschillende KRW-maatregelen uitgevoerd of in voorbereiding (Leigraaf, Ossenkamp, Oude Maasarm, Kleefsebeek, Kroonbeek, Milsbeekse uiterwaarde, Gebrande Kamp). Gemeente Gennep streeft ernaar om deze maatregelen integraal te laten aansluiten op de Visie Maasdal.

Programmatische Aanpak Grote Wateren

Met de Programmatische Aanpak Grote Wateren (PAGW) worden aanvullend op de programma's van Natura 2000 en KRW tot 2050 extra maatregelen genomen om ook op de langere termijn te zorgen voor schone en gezonde grote wateren. Waar dat kan wordt er meer ruimte gegeven aan het water, ecologische verbindingen hersteld en gezorgd voor een gevarieerder leefgebied. Daardoor wordt de biodiversiteit in het riviersysteem hersteld en duurzaam behouden.

Daarbij worden grote aaneengesloten leefgebieden in onderlinge samenhang gerealiseerd, door vier kansrijke kerngebieden te ontwikkelen (hotspots). Deze gebieden zijn verbonden via corridors en door tussenliggende stapsteengebieden, het groen-blauwlint. De Maaskemp zou een bijdrage kunnen leveren aan zo'n corridor tussen de hotspots Grensmaas en de Gelderse Poort.

Integraal riviermanagement

We krijgen in Nederland in toenemende mate te maken met zeer warme, natte én droge periodes, die in het rivierengebied zorgen voor extreem hoogwater en ook voor periodes met langduriger, extreem laagwater. Binnen het programma Integraal Riviermanagement (IRM) werken het Rijk, provincies, waterschappen en gemeenten de komende decennia aan een toekomstbestendig Maas- en Rijnsysteem. Dat als systeem goed functioneert, meervoudig bruikbaar en duurzaam te beheren is. En een (economisch) aantrekkelijk rivierengebied mogelijk maakt met een optimale balans tussen hoogwaterveiligheid, natuur en waterkwaliteit, zoetwaterbeschikbaarheid en bevaarbaarheid.

Voor het rivierengebied worden binnen IRM de volgende nieuwe beleidsdoelen nagestreefd:

1. Voor rivierbodempligging en sedimenthuishouding: een voldoende stabiele en beheerbare bodempligging van het zomerbed die bijdraagt aan herstel van de natuurlijke rivierdynamiek en zorgt voor een goede bevaarbaarheid en waterverdeling over Nederland bij lage rivierafvoeren.
2. Voor afvoer- en bergingscapaciteit: voldoende capaciteit om de hogere rivierafvoeren, die in de loop van deze eeuw verwacht worden, op te vangen en om ruimtelijke ontwikkelingen, natuur, bodempligging en overige opgaven te faciliteren.

Deltaprogramma Maas

In de Adaptieve Uitvoeringsstrategie Maas 2020-2050 (AUM) zijn de mogelijkheden onderzocht voor waterstandsverlaging bij hoogwatersituaties als bouwsteen voor Integraal Riviermanagement. De strategie biedt inzicht om het samenspel tussen rivierverruiming en dijkverbetering te ondersteunen. De strategie geeft geen oordeel over de effectiviteit van de verschillende maatregelen of maatregelpakketten.

Voor de hoogwatergeul in de Maaskemp zijn twee varianten uitgewerkt, een overheids- en een markt-variant. De overheidsvariant is een kleinere geul die meer rekening houdt met de aanwezige landschappelijke en cultuurhistorische waarden met als gevolg een waterstandsval van 8 cm. De marktvariant is een grotere geul, met een neven doel om delfstoffen (zand en grind) te winnen. Deze variant levert een waterstandsval van 14 cm op.

Elke zes jaar worden de Deltabeslissingen en Voorkeursstrategieën in het nationale Deltaprogramma tegen het licht gehouden en herijkt. Er is een proces ingericht om in 2027 tot nieuwe besluiten te komen. In dat kader is een verdiepende analyse uitgevoerd. Met aandacht voor de waterveiligheid, maar ook voor de andere water thema's. Uit de analyse komen voor Deltaprogramma Maas de volgende belangrijke bevindingen:

1. Er zijn steeds vaker zoetwatertekorten in droge perioden.
2. Ruimte in het rivierbed is schaars en de behoefte in het rivierbed is juist groot. Enerzijds is de ruimte in het rivierbed de afgelopen decennia kleiner geworden door toedeling aan andere functies (waaronder dijkversterking) en blijft er een maatschappelijke druk bestaan op de ruimte in het rivierbed vanuit andere opgaven. Anderzijds vraagt het veranderend klimaat ook om meer ruimte voor de rivier.
3. Dijkversterking blijft de krachtige preventieve maatregel langs de rivieren, om op een economisch verantwoorde manier op korte termijn aan de geldende veiligheidsnormen te voldoen tot 2050. Voor de lange termijn is dijkversterking waarschijnlijk niet voldoende voor een toekomstbestendig riviersysteem. De nadere uitwerking van IRM moet dit uitwijzen.
4. De interactie tussen zijrivieren en Maas manifesteert zich nadrukkelijker in een grilliger klimaat.
5. Het zakken van de rivierbodem in het zomerbed brengt maatschappelijke problemen met zich mee: schadelijk voor natuur, scheepvaart, zoetwater, keringen en infrastructuur.
6. Er is onvoldoende natuurlijke dynamiek in de Maas voor een goed ecologisch functioneren. Dit leidt tot een teruggang van de riviernatuur.

Prognose - vraag naar delfstoffen

In opdracht van het Ministerie van Infrastructuur en Water is in 2023 een scenariostudie uitgevoerd met prognoses voor de vraag naar uit het oppervlak van de aarde gewonnen grondstoffen voor de bouw (inclusief grond-, weg- en waterbouw en kustverdediging) in Nederland in 2030 en 2050. De studie gaat uit van bestaand beleid.

In de studie wordt een prognose gemaakt voor de vraag naar oppervlakedelfstoffen in Nederland voor de zichtjaren 2030 en 2050. Voor de prognose worden twee scenario's bekeken: 1) behoedzame scenario (gematigde economische en demografische groei) en 2) dynamische scenario (relatief hoge economische en demografische groei).

Uit het onderzoek blijkt dat de vraag naar primaire bouwgrondstoffen in zowel 2030 als in 2050 aanzienlijk blijft. De resultaten van het onderzoek laten echter ook zien dat in de twee economische scenario's tot 2050 de vraag naar grind, steenslag, industriezand en kalkzandsteenafneemt, vanwege de prognose van een lagere bevolkingsgroei en nieuwbouw vanaf 2030. Op basis van de studie is de verwachting dat in beide scenario's de vraag naar ophoogzand en klei zal stijgen. De kustverdediging speelt hierin een grote rol.

Op basis van het landelijke beeld uit de prognose wordt een integrale afweging gemaakt tussen keuzes die op het gebied van bouwgrondstoffenwinning worden voorzien in de belangrijkste wingebieden: het rivierengebied in de zuidoostelijke provincies, het IJsselmeergebied en de Noordzee. Deze integrale afweging wordt voorbereid met onder meer betrokken overheden en brancheorganisaties.

4. Opgaven en ambities

Op basis van de gebieds- en beleidsanalyse zijn de opgaven en ambities in beeld gebracht voor de Maaskemp. Deze zijn aangevuld met het resultaat van de werkateliers bij de gemeente Gennep en met de stakeholders. De opgaven en ambities zijn in drie deelgebieden beschreven, met de bedoeling om op die manier structuur en samenhang aan te brengen. Verder heeft deze indeling geen betekenis. De beschrijving van de opgaven en ambities betreft een inventarisatie en geen prioritering of weging, dat vindt later in het proces plaats.

Een opgave is een maatschappelijk vraagstuk dat een oplossing vraagt, dit betekent dat er altijd iets moet gebeuren in het gebied. De vraag is vooral wat de beste oplossing voor het vraagstuk is. Een ambitie is iets wat een organisatie graag tot stand wil brengen, maar er ligt geen concreet vraagstuk aan ten grondslag. Eerst is de vraag of de ambitie gerealiseerd gaat worden en daarna op welke wijze.

De opgaven en ambities zijn geïnventariseerd met de bedoeling om een overzicht te maken wat partijen willen in het gebied. Er heeft nog geen prioritering of weging voor de opgaven en ambities plaats gevonden, dat gebeurt later in het proces. Dan wordt de haalbaarheid van de opgaven en ambities verder onderzocht, net als de interactie tussen de verschillende opgaven en ambities. Er zijn opgaven en ambities die elkaar versterken, maar ook die elkaar uitsluiten. Het opstellen van een gebiedsvisie en gebiedsagenda geeft daar meer duidelijkheid in.

De opgaven en ambities zijn weergegeven op de kaart (zie figuur 38) en beschreven aan de hand van drie deelgebieden, dit helpt om de opgaven en ambities te structureren en daar samenhang in aan te brengen. Het gaat om de volgende deelgebieden:

- Tussen Maas en Niers: het noordelijk deel van de Maaskemp tot ongeveer de locatie van de RWZI.
- Hart van de Maaskemp: het centrale deel van de Maaskemp tussen de RWZI en de N264 (brug naar Oeffelt).
- Bedrijvigheid langs de Maas: dit omvat het gebied tussen de haven Heijen en de N264.

In de kaart is te zien dat in de Maaskemp verschillende opgaven en ambities samenkomen ten aanzien van natuur, landbouw, recreatie, cultuurhistorie en delfstoffenwinning.

Legenda

 Woonboten verplaatsen	 Bestaande recreatiepaden
 Verbeteren doorgaande fiets- en wandelroutes Verbreden fietspad brug naar Oeffelt	 Verbeteren recreatiepaden
 Terugbrengen veerverbinding	 Verbeteren verbinding recreatiepaden
 Verbeteren / uitbreiden extensieve recreatie	 Dijkversterking traject 55-1
 Mogelijkheid passantenhaven	 Hoogwaterveiligheid; dijkversterking 55-1, rivierverruiming
 Bestaande Maasheggen verbeteren en uitbreiden op voormalige locaties	 Verbeteren verbinding Genneper Huys, circumvallatielinie en historische kern Genneper
 Kleinschalige landbouw i.c.m. natuurontwikkeling	 Versterken cultuurhistorie Genneperhuys, circumvallatielinie en historische kern Genneper
 Delfstoffenwinning	

Figuur 38: Opgaven en ambities op de kaart



Tussen de Maas en Niers

Opgaven

Er zijn in dit gebied geen concrete opgaven geïdentificeerd.

Ambities

Het gebied tussen de Maas en de Niers, ten noorden van de RWZI, is in gebruik bij agrariërs en is ingericht voor **natuur**. De agrarische percelen in dit deelgebied zijn onderdeel van de groenblauwe mantel. Binnen de groenblauwe mantel staat het behouden van de landschappelijke kernkwaliteiten en het benutten van kansen voor natuur en/of landschap centraal. Extensieve landbouw of natuurinclusieve landbouw zou hier goed bij aansluiten.

De percelen natuur zijn in eigendom bij Staatsbosbeheer, het beheer is gericht op het realiseren van kruiden-en faunairijk grasland en voor een gedeelte Glanshaverhooiland.

Daarnaast speelt **cultuurhistorie** een belangrijke rol in dit gebied. In de Romeinse tijd ontstond aan de monding van de Niers in de Maas een Romeins fort. Deze groeide uit tot een burcht: het Genneper Huys. Het Genneper Huys is een Rijksmonument waar de afgelopen jaren in geïnvesteerd is om het in stand te houden en de belevingswaarde te vergroten. Dit laatste blijft een wens vanuit de gemeente.

Extensieve **recreatie** in het gebied kan goed gecombineerd worden met de natuurfunctie en aanwezige cultuurhistorie. Door de Maaskemp, van het historisch centrum van Gennep naar het Genneper Huys, loopt een wandel- en een fietsroute. De wandelroute is onderdeel van het Pieterpad. Een wandelpad langs de Maas richting de Loswal zou een goede toevoeging aan het wandelnetwerk zijn.

In dit deelgebied is ruimte om invulling te geven aan de Rijksopgaven voor IRM en PAGW. Het graven van extra water of verlagen van de uiterwaarden kan een bijdrage leveren aan het vergroten van de afvoer- en bergingscapaciteit van de Maas voor het IRM. Een inrichting die afgestemd is op de doelen vanuit PAGW kan er voor zorgen dat de Maaskemp onderdeel wordt van de corridor tussen de Grensmaas en Gelderse Poort.

Het hart van de Maaskemp

Opgaven

De primaire waterkering (dijktraject 55-1) is door het waterschap beoordeeld en voldoet niet aan de normen voor stabiliteit, hoogte en piping. Een dijkverbetering is nodig en dat kan een mooie kans zijn om andere opgaven in het gebied te realiseren. De dijk ligt onder de N271, tussen de Maaskemp en Gennep.

Ambities

Het gebied wordt vooral gekenmerkt door **agrarisch** gebruik. De agrarische percelen zijn net als in het deelgebied 'Hart van de Maaskemp' onderdeel van de groenblauwe mantel. De meeste agrarische percelen in dit gebied zijn in eigendom van Teunesen Zand en Grint en ze worden verpacht aan agrariërs. Teunesen Zand en Grint heeft deze eigendommen vanwege de potentie om hier **zand en grind** te winnen in de ondergrond. Een aandachtspunt is de diepte en omvang van de ontgrondingen. Dit in relatie tot de kwaliteiten en historie van het landschap.

Het winnen van zand en grind zou een bijdrage kunnen leveren aan de Rijksprogramma's IRM en PAGW. De winning kan gecombineerd worden met het realiseren van een watergeul om de afvoercapaciteit van de Maas te vergroten (IRM). Op die manier kan deze geul een bijdrage leveren aan de waterveiligheid, mogelijk in combinatie met natuurontwikkeling (PAGW) en het realiseren van een bescheiden passantenhaven. Een passantenhaven op deze locatie kan de binding tussen de Maas en Gennep versterken.

Er zijn al Maasheggen aanwezig in dit deelgebied. Deze kunnen verder ontwikkeld worden om de **natuur** in het gebied te versterken en daarnaast zijn er mogelijkheden in het gebied om meer Maasheggen in het gebied terug te brengen.

Dit deelgebied wordt gebruikt voor extensieve **recreatie** (wandelen en fietsen), maar er zijn eigenlijk geen doorgaande fiets- of wandelroutes. De verbinding onder de brug naar Oeffelt (N264) is daar niet goed genoeg voor. Het realiseren van doorgaande

verbindingen is een wens vanuit de gemeente. Het verbreden van het fietspad op de brug naar Oeffelt (N264) zou een verbetering zijn voor fietsende scholieren.

De Loswal is een rustpunt voor wandelaars en fietsers, er staan verschillende bankjes, en het is een plek om boten te water te laten. Het is op dit moment een eindpunt en geen doorgaande verbinding. Aan de overkant van de Maas ligt het Veerhuis, maar er is geen pontje om daarnaartoe te varen. Daar is in het verleden wel over gesproken en ook nu wordt dit als een mooie ontwikkeling gezien. In combinatie met een wandelpad langs de Maas en het organiseren van evenementen op de Loswal zelf, krijgt de levendigheid op deze locatie een goede impuls.

De Maaskemp is, door de aanleg van de N271, vanuit Gennep alleen nog maar bereikbaar via de Gennepershuisweg. Het versterken van de verbinding tussen de historische kern van Gennep en de Maaskemp kan er voor zorgen dat meer inwoners van Gennep gaan wandelen of fietsen in de Maaskemp en meer recreanten de historische kern van Gennep bezoeken.

Op de hoogtekartaart zijn sporen te zien van het verleden in de Maaskemp, maar deze zijn niet goed zichtbaar als je in de Maaskemp wandelt of fietst. De sporen uit verschillende tijdslagen zijn beter zichtbaar te maken om de rijke **historie** onder de aandacht te brengen, van de Romeinse tijd, de Tachtigjarige Oorlog en de Tweede Wereld Oorlog.

Langs de N271 ligt de rioolwaterzuiveringsinstallatie (RWZI) van het waterschap. Het rioolwater van de inwoners van Gennep wordt daar gezuiverd en vervolgens geloosd op de Niers. De waterkwaliteit van dit water is niet altijd even goed. De afgelopen jaren was het water in bepaalde maanden van het jaar vuiler dan gewenst, veroorzaakt door indirecte lozingen op het rioolstelsel. Op korte termijn zijn er geen ontwikkelingen voor de RWZI; wel worden enkele renovatiewerkzaamheden uitgevoerd. Op de lange termijn (vanaf 2030) zullen de installaties op de RWZI mogelijk uitgebreid moeten worden ten behoeve van de verwijdering van medicijnresten.

Bedrijvigheid langs de Maas

Opgaven

Er zijn in dit gebied geen concrete opgaven geïdentificeerd.

Ambities

Net ten noorden van de haven Heijen ligt een aantal **woonboten**. De bewoners van de woonboten ervaren hinder en milieubelasting van de activiteiten in de haven en er zijn problemen met aanzanding. Het verplaatsen van de woonboten naar een andere locatie, bijvoorbeeld naar het gebied ten noorden van de N264, zou deze problemen op kunnen lossen.

In de Paesplas is een **jachthaven** aanwezig met 90 ligplaatsen, voor leden, jaargasten en passanten. Zoals beschreven in het deelgebied 'Hart van de Maaskemp' zou het realiseren van een watergeul het mogelijk kunnen maken om een passantenhaven te realiseren.

Ook in dit deelgebied zijn al Maasheggen aanwezig en bestaat de wens om de Maasheggen te versterken en uit te breiden. Het gebied zou beter ontsloten kunnen worden voor **recreanten** door een doorgaande route voor wandelaars en fietsers te realiseren. Deze route kan onder de N264 door verbonden worden met de rest van de Maaskemp. Er wordt wel gevist en gezwommen in het gebied, maar er is geen wens om daar officiële locaties voor in te richten.

Opgaven in de omgeving

Het gebied ten noorden van de Niers, en daarmee buiten het plangebied, is onderdeel van project Lob van Gennep. Een dijkversterking die een motor is voor gebiedsontwikkeling langs de Maas en Niers.

Aan de overkant van de Maas loopt het project Ruimte voor de Maas Oeffelt. Eind 2024 wordt de planuitwerking van dit project afgerond, waarna naar verwachting in 2027 de uitvoering start. Het project moet leiden tot een waterstandsdeling van bijna 20 cm op de Maas door maaiveldverlaging en het maken van openingen in het fundament van de provinciale weg (N264) en het 'Duits Lijntje'. Daarnaast is ook het streven om een kwalitatief goede ecologische inrichting met voldoende recreatieve voorzieningen te bereiken. De aanwezige Maasheggen moeten gecompenseerd worden, dat gebeurt in het gebied zelf en ook daarbuiten.

De huidige binnenhaven Heijen is onderdeel van het bedrijventerrein Hoogveld. Op het bedrijventerrein zijn enkele bedrijven gevestigd waaronder AVG Bedrijven, Teunesen Zand en Grint B.V. en ForFarmers. Deze bedrijven met ieder een eigen kade maken gebruik van de faciliteiten van de binnenhaven. AVG is daarbij actief op het gebied van beton en bouwstoffen alsmede recycling en afvalstoffen, Teunesen is actief op het gebied van de winning, opwaardering en handel in bouwgrondstoffen (o.a. zand en grind) en ForFarmers is actief op het gebied van veevoer. Daarnaast wordt de haven ook door derden gebruikt.

Enkele aanwezige bedrijven willen de haven aan de westkant uitbreiden met een nieuw watergebonden bedrijventerrein, inclusief overslagkade. Onderdeel van het plan is ook het graven van een toegangseul en een draaikom en het realiseren van watergebonden natuur. De gemeenteraad van Gennep heeft daartoe op 31 januari 2022 het bestemmingsplan Haven Heijen vastgesteld (zie figuur 39).



Figuur 39: Bestemmingsplan Haven Heijen (vastgesteld jan 2022 door Gemeente Gennep)

Bronnen

Bronnen geraadpleegd bij kernkwaliteit 2) Cultuurhistorische waarden in een aanvalslandschap (pag. 10 – 14)

Gennep en de prijs van de vrijheid. (z.d.). <https://www.liberationroute.com/nl/themed-routes/12/gennep-and-the-price-of-freedom>

Keunen, L.J., Snippenburg, B.J.G. van, Willemse, N.W. (2022) '...wie zal de dorpen noemen, in de vlakte gezaaid...' Een landschapsbiografie van de 'Lob van Gennep' en de resultaten van enkele verdiepende onderzoeken. In opdracht van Waterschap Limburg, door RAAP Archeologisch Adviesbureau, rapport 5826.

Keunen, L.J., Snippenburg, B.J.G. van, Willemse, N.W. (2022) '...wie zal de dorpen noemen, in de vlakte gezaaid...' Een landschapsbiografie van de 'Lob van Gennep' en de resultaten van enkele verdiepende onderzoeken. In opdracht van Waterschap Limburg, door RAAP Archeologisch Adviesbureau, rapport 5826.

RAAP (2022). Het historisch cultuurlandschap van de Lob van Gennep; een aardkundig en cultuurhistorisch onderzoek ten behoeve van de verbetering van de hoogwaterbescherming en de bevordering van de ruimtelijke kwaliteit tussen Mook en Ven-Zelderheide. In opdracht van Waterschap Limburg door RAAP archeologisch adviesbureau, rapport 5663

Renes, J., 1999. Landschappen van Maas en Peel. Een toegepast historisch-geografisch onderzoek in het streekplangebied Noord- en Midden-Limburg. Stichting Maaslandse Monografieën/ Uitgeverij Eisma bv, Maastricht/Leeuwarden

Tichelman, G. (2016) Romeinse tijd in Limburg. Een actuele kennisstand van de Romeinse tijd in Limburg aan de hand van archeologisch onderzoek tussen 2007 en 2013. Geraadpleegd via https://www.limburg.nl/publish/pages/1061/romeinse_tijd_in_limburg.pdf

Verovering van Gennep. (z.d.). <https://www.liberationroute.com/nl/pois/455/the-capture-of-gennep>

Verovering van Gennep. (z.d.-b). VVV Hart van Limburg. <https://www.hartvanlimburg.nl/nl/locatie/verovering-van-gennep>

Website gennepershuis.info op basis van de boeken 'Vesting 't Gennepershuis' door Rien van den Brand en Theo Manders, 'Kleine historie van Gennep' door Wiel van Dinter en 'Kasteel Huys Middelaer' door Rien van den Brand.

Bronnen bij de figuren.

Figuur 4	Foto van het project Lob van Gennep
Figuur 7	Actueel Hoogtebestand Nederland. https://www.ahn.nl/ ; geraadpleegd op 18 september 2024.
Figuur 8	Actueel Hoogtebestand Nederland. https://www.ahn.nl/ ; geraadpleegd op 18 september 2024.
Figuur 9	Wageningen Environmental Research (2023). BRO Geomorfologische kaart, 2023-01. https://www.dinoloket.nl/ondergrondmodellen/kaart ; geraadpleegd op 8 oktober 2024.
Figuur 10	Project Lob van Gennep (2022). https://www.lobvangennep.nl/applications/lobvangennep/files/Downloads/Lob_van_Gennep_erfgoedstrategie.pdf geraadpleegd op 15 oktober 2024
Figuur 11	Topotijdreis https://topotijdreis.nl geraadpleegd op 20 september 2024
Figuur 14	Foto van de website van de Martinustoren. Geraadpleegd via https://martinustoren.nl/nl/gennep-huys
Figuur 15	Actueel Hoogtebestand Nederland. https://www.ahn.nl/ ; geraadpleegd op 18 september 2024.
Figuur 16	Foto van de website Gennep Huys. Geraadpleegd via https://gennepershuis.info/de-oorsprong
Figuur 21	Bestemmingsplan Gemeente Gennep. Geraadpleegd via https://omgevingswet.overheid.nl/regels-op-de-kaart
Figuur 22	Archeologische beleidskaart gemeente Gennep (2021) Geraadpleegd via https://www.gennep.nl/sites/default/files/2021-10/Archeologische%20beleidskaart%20gemeente%20Gennep.pdf
Figuur 23	Boom kappen gemeente Gennep. Geraadpleegd via https://www.gennep.nl/boom-kappen

Figuur 24	Natura2000 gebieden via Atlas Leefomgeving (2018). Geraadpleegd via https://www.atlasleefomgeving.nl/natura-2000-gebieden op 10 september 2024. NNN gebieden via PDOK. Geraadpleegd via https://www.pdok.nl/introductie/-/article/natuurnetwerk-nederland-nnn- op 10 september 2024 Groenblauwe mantel via Atlas Limburg van de provincie Limburg. Geraadpleegd via https://portal.prvlimburg.nl/viewer/app/default op 10 september 2024.
Figuur 25	Informatiepunt Leefomgeving. Geraadpleegd via https://iplo.nl/thema/water/wateractiviteiten/activiteiten-nabij-watersysteem/beleidslijn-grote-rivieren/kaart-beleidsregels-grote-rivieren/ op 5 november 2024
Figuur 26	Bestemmingsplan Gemeente Genneep. Geraadpleegd via https://omgevingswet.overheid.nl/regels-op-de-kaart
Figuur 28	Omgevingsvisie gemeente Genneep 'samen maken we Genneep' (2019) Geraadpleegd via https://www.genneep.nl/sites/default/files/2022-06/Omgevingsvisie%20Genneep.pdf
Figuur 29	Omgevingsvisie gemeente Genneep 'samen maken we Genneep' (2019) Geraadpleegd via https://www.genneep.nl/sites/default/files/2022-06/Omgevingsvisie%20Genneep.pdf
Figuur 30	Strootman Landschapsarchitecten in opdracht van de gemeente Genneep (2022) Integrale visie Maasdal.
Figuur 31	Strootman Landschapsarchitecten in opdracht van de gemeente Genneep (2022) Integrale visie Maasdal.
Figuur 32	Waterveiligheidsportaal. Geraadpleegd via https://waterveiligheidsportaal.nl/nss/prognosis
Figuur 33	Omgevingsvisie provincie Limburg (2021) Geraadpleegd via https://www.limburg.nl/onderwerpen/omgeving/omgevingsvisie-limburg-2021/
Figuur 34	Doorsnedes uit het regionaal ruimtelijk kwaliteitskader (gemeenten Noord-Limburg en provincie Limburg, 2018)

Figuur 35	Strootman Landschapsarchitecten in opdracht van provincie Limburg (2024) Panorama Maasvallei. Geraadpleegd via https://www.limburg.nl/publish/pages/8914/panorama_maasvallei_compressed.pdf
Figuur 36	Strootman Landschapsarchitecten in opdracht van provincie Limburg (2024) Panorama Maasvallei. Geraadpleegd via https://www.limburg.nl/publish/pages/8914/panorama_maasvallei_compressed.pdf
Figuur 39	Bestemmingsplan Gemeente Genneep. Geraadpleegd via https://omgevingswet.overheid.nl/regels-op-de-kaart



Infram

Amersfoortseweg 9
3951 LA Maarn

0343 – 745 600

info@infram.nl
www.infram.nl



Gemeente Gennep

Ellen Hofmannplein 1
6590 HD Gennep

gemeente@gennep.nl
www.gennep.nl